



VALG

Kommunestyre- og fylkestingsvalget 2019 Rutiner for mottak av forhåndsstemmer



Tidspunkt og sted for forhåndsstemming

Utenriks starter 1.7.19 til 30.8.19 (nest siste fredag før valgdagen)

Tidligstemmegivning starter: 01.07.19, og foregår i Servicekontoret i Levanger Rådhus i den ordinære åpningstiden.

Innenriks i perioden 12.8.19 – 6.9.19 (siste fredag før valgdagen) i Levanger kommunes rådhus, Servicekontoret, mandag – fredag fra kl. 09.00 – 15.30.

I tillegg vil det være åpent lørdag 31. august fra kl. 10.00-14.00, og torsdag 5. september fra kl. 09.00-18.00.

Velgeren er selv ansvarlig for å avgi forhåndsstemme på et tidspunkt som gjør at forhåndsstemmegivningen kommer inn til valgstyret innen kl. 17 dagen etter valgdagen.

Hovedregel:

Stemmemottakeren har plikt til å gjøre velgeren kjent med de regler som gjelder for forhåndsstemmegivningen, og å sørge for at handlingen foregår uforstyrret. Stemmemottakeren må ikke gjøre noe forsøk på å øve innflytelse på hva velgeren stemmer.

Stemmerett ved kommunestyre- og fylkestingsvalg:

Du har stemmerett ved kommunestyre- og fylkestingsvalget dersom du oppfyller ett av disse kravene:

- Du er norsk statsborger, over 18 år eller fyller 18 år i valgåret. og er, eller har vært, registrert bosatt i Norge
- Du er statsborger i andre nordiske land (det vil si Danmark, Island, Finland eller Sverige), over 18 år eller fyller 18 år i valgåret og vært registrert bosatt i Norge siden senest 30. juni 2019.
- Du er øvrig utenlandsk statsborger, over 18 år eller fyller 18 år i valgåret og har vært registrert bosatt i Norge sammenhengende de tre siste årene før valgdagen.

Utstyr-/materiell som hele tiden skal være tilgjengelig ved forhåndsstemmegivning:

- PC pålogget valgsystemet med alt tilbehør, håndskanner etc.
- Stempel
- [Rutineportal/Brukerhåndbok – forhåndsstemmegivning](#)
- [Valghåndbok](#)
- [Lov om valg til Stortinget, fylkesting og kommunestyre \(valgloven\)](#)
- [Forskrift om valg til Stortinget, fylkesting og kommunestyre \(valgforskriften\)](#)
- Blanke valgkort
- Grønne C5-konvolutter m/vindu (omslagkonvolutter)
- Oransje C5-konvolutter m/vindu (beredskapskonvolutter)
- Stemmeseddelkonvolutter – type brun m/påskrift
- Stemmesedler for kommunestyrevalg som skal settes opp i avlukke.
- Stemmeseddelkonvolutter for fylkestingsvalg som skal settes opp i avlukke
- Blanke stemmesedler som skal settes opp i avlukke (for både kommunestyrevalg og for fylkestingsvalg)
- Stemmesedler med punktskrift. Disse skal brukes av velgere som stemmer utenfor eget fylke.
- Veiledning i punktskrift som inneholder informasjonen på stemmesedlene (NB! Disse veiledningene skal bare lånes ut; veiledningen skal gjenbrukes i valglokalene av andre blinde som kommer for å stemme)
- Veiledning på flere språk



VALG

Kommunestyre- og fylkestingsvalget 2019 Rutiner for mottak av forhåndsstemmer



Forhåndsstemmegivningen foregår på følgende måte: (jfr. [rutineportalen](#))

Velger møter i valglokalet. Gi nødvendig informasjon om regler for stemmegivning (*husk vis bretteing av stemmeseddel, [om endring på seddel](#)*) Sjekk at valglokalet er klart. Vis velger til valgavlukket. Inne i stemmeavlukket «i enerom og usett») gjennomfører velger stemmegivningen. Stemmemottaker må ved jevne mellomrom sjekke at alle lister er på plass.

Velger er klar for å levere stemmeseddel.

Er velgeren ukjent, må vedkommende godtgjøre overfor stemmemottakeren at vedkommende er den han/hun oppgir å være. Stemmemottaker skal be en ukjent velger om å legitimere seg. Legitimasjon skal ha bilde.

Hvis stemmemottakeren kjenner velgeren, er det ikke nødvendig at velgeren viser legitimasjon. Dersom en ukjent velger ikke kan godtgjøre sin identitet, skal vedkommende velger avvises.

NB: Valgkort er ikke å betrakte som legitimasjon

Søk opp velgeren via manntallet i valgsystemet (EVA), **Bruk håndskanneren!!**.

Velger står i kommunens manntall (egen kommune) :

Registrer kryss i manntallet i EVA – stemple stemmeseddel i stempelruten på seddelen – la velger legge den stemplede stemmeseddel i urne (urne for «egen kommune»)

OBS! Skulle en velger ved en feiltakelse få legge en ustemplet seddel i urna, må IKKE urna åpnes. La velgeren få hente seg ny stemmeseddel som da stemples. Denne feilen/avviket må meldes snarest inn til valgansvarlig.

Velger står i annen kommunes manntall:

Registrer stemmegivning i EVA – stemple stemmeseddel – velger legger stemmeseddel i stemmeseddelkonvolutt og limer igjen – Stemmemottakeren legger stemmeseddelkonvolutt og valgkort i omslagskonvolutt – Velger legger omslagskonvolutt i riktig forseglet urne (urne for «andre kommuner»)

(Dersom velgeren ikke har med seg valgkort, skal stemmemottakeren skrive ut et duplikatvalgkort fra EVA eller fylle ut et tomt valgkortet med de opplysningene som er påkrevd. Stemmemottaker skal så underskrive på valgkortet og påføre tid og sted for stemmegivningen, før stemmemottaker limer igjen omslagskonvolutt.)

Spesielt i forbindelse med institusjonsvalg og ambulerende stemmegiving:

Alt nødvendig valgmateriell må medbringes til velger ved ambulerende stemmegivning, som pc med nettoppkobling, urne, stemmesedler fra hver gruppe som stiller liste ved valget, stemmeseddelkonvolutt, omslagskonvolutt, blanke valgkort, stempel, osv.

Ved ambulerende stemmegivning, stemmegivning på pasientrom og i trygde- og omsorgsboliger, skal velgeren få utlevert stemmeseddel for hver gruppe som stiller liste ved valget. Stemmemottakeren må ikke ta tilbake noen av de utleverte stemmesedlene.

Ved ambulerende stemmegivning og stemmegivning på institusjon skal det være minst to stemmemottakere tilstede.

Utenbys/utenriks:

Dersom velgeren ikke tilhører Levanger, skal stemmegivningen oversendes den aktuelle kommune så snart som mulig via post i kommunens vanlige C4 konvolutt til den rette kommunes valgstyre.



VALG

Kommunestyre- og fylkestingsvalget 2019 Rutiner for mottak av forhåndsstemmer



Dersom velgeren ikke har med liste, eller finner liste fra sin kommune eller sitt fylke på internett, skal stemmeseddel med partinavn brukes (samme liste som for blinde og svaksynte).

Valgstyret i Levanger kommune mottar stemmegivninger fra andre kommuner pr. post. Det er valgstyrets sekretær som åpner posten og foretar registrering av stemmegivningene i EVA, og legger omslagskonvoluttene i urne («Valgstyret»).

Utenriks stemmer som kommer pr. post leveres valgstyret v/ valgstyrets sekretær, som foretar avkryssing i manntall via EVA, og legger omslagskonvoluttene i urne («Valgstyret»)

Velger står ikke i manntall eller har forhåndsstemt tidligere: (se info på nett)

Dersom velgeren ikke finnes i manntallet (ikke vært bosatt i Norge de siste 10 årene), må det søkes særskilt om å bli ført inn. Skjema for søknad om innføring i manntallet (i [pdf-format](#) og [doc-format](#)) fylles ut av velgeren. Blankt valgkort fylles ut. Skjemaset legges sammen med omslagskonvoluttene og legges i egen urne («Valgstyret») Valgstyret v/valgstyrets sekretær sørger for behandling av søknaden og videre avkryssing i manntallet. Velgere som ellers ikke finnes i manntallet (hverken innen kommunen eller utenbys), eller som har forhåndsstemt tidligere - skal få anledning til å avgi stemme. Blankt valgkort fylles ut og legges sammen med stemmekonvoluttene ned i omslagskonvoluttene og legges i egen urne («Valgstyret»). Noter på omslagskonvoluttene hva dette gjelder (eks: «står ikke i manntall» / «har stemt tidligere»). Valgstyret v/valgstyrets sekretær sørger for videre behandling av denne stemmegivningen.

Tidligstemmegivning (rutineportalen)

Dette er en ordning som er ment som et tilbud til velgere, for eksempel fiskere eller studenter som reiser utenriks, som verken kan stemme i ordinær forhåndsstemmeperiode eller stemme på valgdagen. Velgerne må da henvende seg til kommunen og gjøre avtale om når og hvor de kan forhåndsstemme.

Bestemmelsene som gjelder for forhåndsstemmingen, gjelder tilsvarende ved mottak og behandling av tidligstemmer.

Spesielt for mottak av tidligstemmer:

- Valgkort må kjøres ut fra EVA/eventuelt blankt valgkort fylles ut. (velgeren vil ikke ha mottatt valgkort før ca. uke 29-30).
- Mottak av tidligstemmegivninger føres manuelt på egen liste. Avgitte tidligstemmer legges i egen urne («Tidligstemmer»). Valgstyrets sekretær vil foreta avkryssing i manntall før den ordinære forhåndsstemmingen tar til på lik linje med utenriksstemmene (som også kan komme fra 1. juli).
- Tilhører velger annen kommune skal stemmegivningen legges i egen urne («tidligstemmer – andre kommuner»). Stemmegivningen skal deretter sendes til valgstyret i den kommune velger er manntallsført i.
- Velgeren må henvises til å benytte avkryssingssedlene fra departementet, så lenge stemmesedlene for stortingsvalget ikke er klar.

Velgere som trenger hjelp ved stemmegivningen

En velger som har behov for hjelp under stemmegivningen kan selv be stemmemottaker om å få hjelp av **stemmemottaker** ved stemmegivningen.

De med alvorlige psykisk eller fysisk funksjonshemming kan selv peke ut en ekstra hjelper som kan være den som kommer sammen med velgeren. Stemmemottaker skal da gjøre hjelperen oppmerksom på at vedkommende har taushetsplikt.



VALG

Kommunestyre- og fylkestingsvalget 2019 Rutiner for mottak av forhåndsstemmer



Tilrettelegging for blinde-/ og svaksynte

Veiledning i punktskrift som inneholder informasjonen på stemmesedlene legges tilgjengelig for blinde-/ og svaksynte.

Stemmegivning som kan bli forkastet

Dersom stemmemottaker eller velger i forbindelse med stemmemottaket oppdager at det er gjort en feil som fører til at omslagskonvolutt av en eller annen årsak må åpnes, er det **absolutt nødvendig** at stemmemottaker benytter en ny omslagskonvolutt til stemmegivningen.

Omslagskonvolutter som bærer preg av å ha vært åpnet, vil mest sannsynlig bli forkastet av valgstyret under prøving av forhåndsstemmevalgninger.

Oppbevaring av valgurner

Valgurnene (datomerkes) låses inn i velvet i kjelleren (inne i trimrommet) hver ettermiddag. Stemmesedelkonvolutt, gul omslagskonvolutt, oransje beredskapskonvolutt og valgkort, låses inn i skap nede i Servicekontoret. Forsegling og stempel oppbevares hos servicekontoret – helt adskilt fra stemmesedlene. Servicekontoret blir avlåst på ettermiddagen.

Retur av valgkort

Valgstyret i Levanger mottar valgkort som kommer i retur, mottas av valgstyrets sekretær. Sekretæren registrerer disse i valgsystemet.

Videresending av forhåndsstemmer pr. post

Forhåndsstemmer fra velgere fra andre kommuner skal sendes til valgstyret i velgernes hjemstedskommune. Før sending skriver servicekontoret ut liste over stemmene i perioden det sendes stemmer for. I begynnelsen av perioden er det ikke behov for å gjøre dette hver dag. Siste uke må dette gjøres hver dag. Listene oppbevares til valget er over.

Spesielt for manuell registrering av forhåndsstemmer (Beredskap)

Om nettet skulle bli utilgjengelig ("falle ned") ved strøbrudd/systemsvikt må likevel velger få avgi stemme. Beredskapsstemmer føres på egen liste [pdf-format] [word-format]. Blanke valgkort må benyttes hvis velger ikke har med dette. Etter at stemmeseddelen er stemplet, legger velgeren denne selv i en stemmesedelkonvolutt og limer denne igjen. Stemmemottakeren legger den enkelte stemmesedelkonvolutt sammen med valgkortet ned i en beredskapskonvolutt. Velger legger selv beredskapskonvolutt ned i en forseglet urne («Valgstyret»).

Avvik/feil

Alle avvik/feil som gjøres i forhåndsstemmemottaket må meldes snarest inn til valgansvarlig pr. tlf. eller e-post.

Brann

Skulle det oppstå brann i forhåndsstemmelokalet (rådhuset) skal branninstruks følges. I tillegg må, så langt som mulig, urnene sikres og valgansvarlig varsles.



VALG

Kommunestyre- og fylkestingsvalget 2019 Rutiner for mottak av forhåndsstemmer



Urner Servicekontoret

Fra 1. juli – 9. august:

Urne 1: Tidligstemmer (egen kommune)

Urne 2: Tidligstemmer «andre kommuner»

Fra 12. august:

Urne 1: «Egen kommune - kommunestyrevalget»

Urne 2: «Egen kommune – fylkestingsvalget»

Urne 3: «Andre kommuner»

Urne 4: «Valgstyret» (beredskap/andre «spesielle»)

Urner Valgstyrets sekretariat:

Urne: «Valgstyret» (Tilsendt fra andre kommuner/utenriks/andre)

Det vises videre til [valgmedarbeiderportalen](#)

Sist revidert den 7.8.19

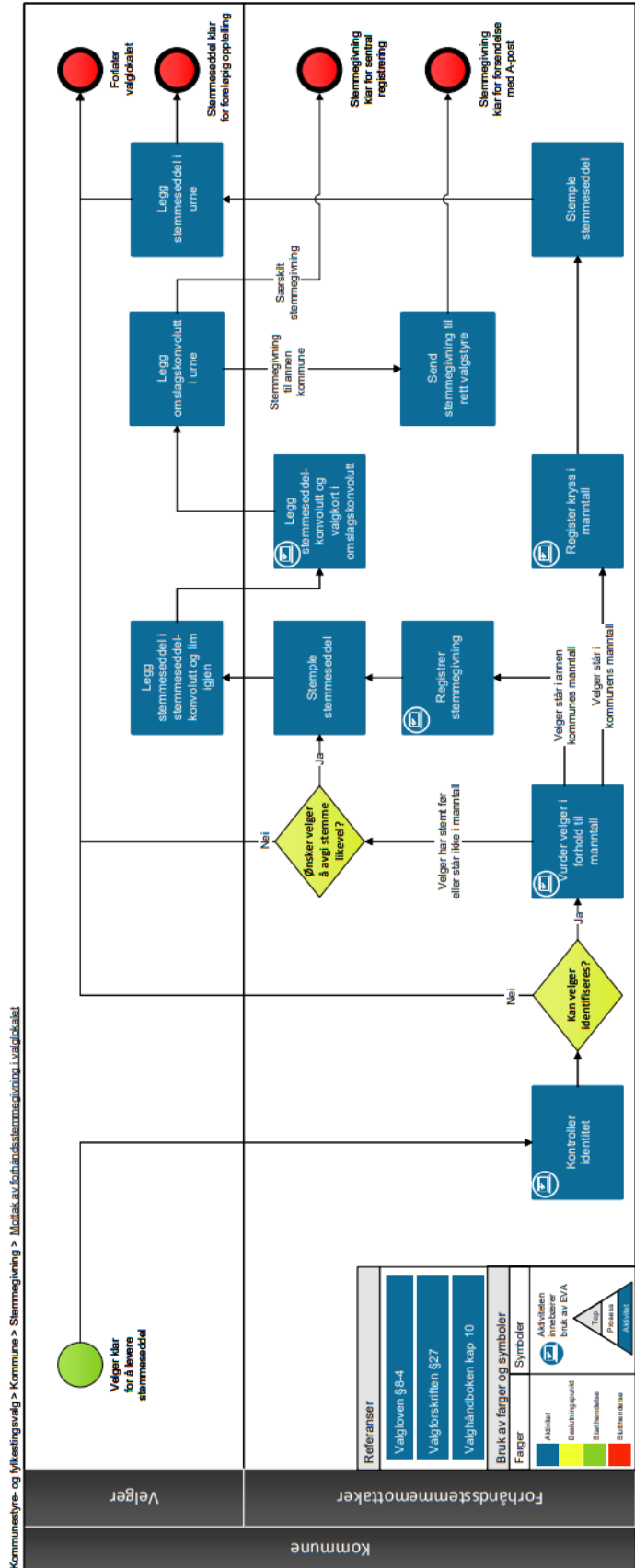
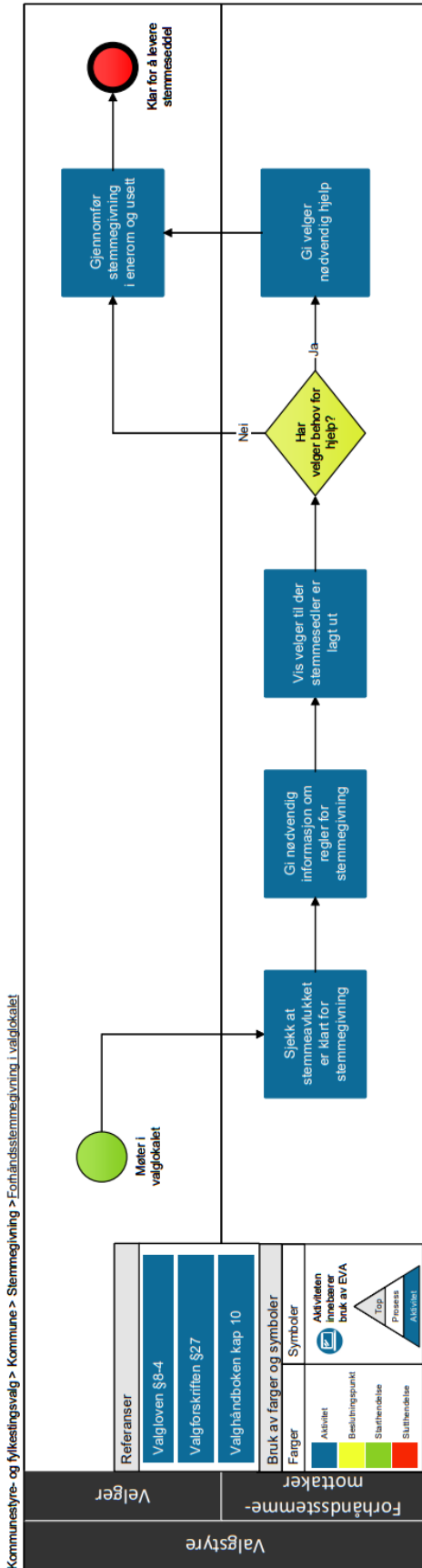


VALG

Kommunestyre- og fylkestingsvalget 2019 Rutiner for mottak av forhåndsstemmer



FORHÅNDSSTEMMEGIVNING (12.8.19-6.9.19) steg for steg





VALG



TIDLIGSTEMMEGIVNING (1.7.19-9.8.19) steg for steg

