



Levanger kommune  
Rådmannen

# Tertialrapport Levanger kommune

*Gjennomføring av strategiene i Kommuneplanens samfunnsdel*

*Kommunens økonomiske situasjon*

*pr. 31.08.2017*



Levanger, 2. oktober 2017

1.	INNLEDNING .....	3
2.	SAMFUNNSMÅL OG STRATEGIER I KOMMUNEPLANENS SAMFUNNSDEL.....	4
3.	STATUS TJENESTEPRODUKSJON .....	6
3.1	Oppvekst.....	6
3.2	Helse og omsorg.....	12
3.3	Samfunnsutvikling.....	15
3.4	Handlingsplan drift.....	21
4.	STATUS ØKONOMISK DRIFT. UTVIKLING I UTGIFTER OG INNTEKTER .....	29
4.1	Oppsummering av økonomisk situasjon pr 31.08.2017 .....	29
4.2	Budsjettjusteringer drift.....	31
4.3	Budsjettjusteringer investeringer.....	32
4.4	Økonomi, situasjonen i driften.....	33
5.	INVESTERINGER.....	41
5.1	Status investeringer.....	41
6.	FINANSFORVALTNING .....	42
6.1	Kort sammendrag.....	42
6.2	Avviksanalyse låneportefølje – nøkkeltall.....	43
6.3	Stresstest .....	44
7.	ORGANISASJON.....	45
7.1	Sykefravær.....	45
8.	KOMMUNALE FORETAK.....	46

## 1. INNLEDNING

Rapporten avlegges i henhold til økonomireglement for Levanger kommune.

Regnskapet pr. 31. august er vurdert mot årets budsjett, regnskap pr. 31. august 2016 og prognose for årsregnskap.

Det er relativt små avvik mellom prognose og justert budsjett ved de aller fleste enhetene. Unntaket er tre enheter som varsler store avvik, Institusjoner, Hjemmetjenesten og Innvandrer-tjenesten.

Institusjonstjenesten, som på bakgrunn av forsinkede åpninger av Staup helsehus og Stokkbakken omsorgssenter, har pådratt seg større driftskostnader enn budsjettet i 2017. Samtidig er også kostnadene knyttet til utskrivningsklare pasienter høyere enn budsjettet, men her er det gledelige prognoser framover, da kommunen i august og september ikke har hatt «overliggere» på sykehuset.

Hjemmetjenesten har hatt et stort trykk på sine tjenester på bakgrunn av dreiningen av tjenester som Levanger kommune har gjort for å redusere på institusjonsbaserte tjenester til fordel for en økt satsing på hjemmebaserte tjenester. Antallet timer tjenesteproduksjon har økt med 60 % i løpet av siste 18 måneder, og dette har ikke enheten greid å forespeile ved budsjettering.

Gledelig er det at Innvandrer-tjenesten igjen ser ut til å levere mindreforbruk. Dette skyldes i hovedsak at kommunen får merinntekt knyttet til integreringstilskudd, og at den økte bosettingen er driftet uten økt bemanning.

For å hindre at et merforbruk totalt for kommunen pålegger rådmannen alle enheter å styre mot et forbruk på 99 % i 2017. Rådmannen pålegger alle enheter å redusere innkjøp i størst mulig grad resten av året. Utnyttelse av «internt arbeidsmarked» forventes å gi en bedre utnyttelse av ledig kapasitet ved enhetene – det forutsettes at enheter som skal rekruttere først (gjennom organisasjonsenheten i samkommunen) må kartlegge om etterspurt kompetanse er tilgjengelig andre steder i kommunen.

Det kan i år ikke forventes at kommune-Norge skal oppleve samme vekst i skatteinntekten som i 2016, snarere en redusert vekst i forhold til prognosene i statsbudsjettet. Rådmannen foreslår enkelte budsjettendringer innenfor både drifts- og investeringsbudsjettet for å tilpasse budsjettet til dagens drift.

Levanger har i første halvår en langt lavere vekst i folketallet enn i fjor. En økning på 40 innbyggere gjør at folketallet pr. 01.07.17 er 19 932. Kommunen nærmer seg innbygger nummer 20 000, og det forventes at denne milepælen nås i 2. halvår 2017. Selv om befolkningsveksten var lav i første kvartal, vurderer rådmannen det likevel som at Levanger kommune fortsatt er inne i en fin «flyt».

## 2. SAMFUNNSMÅL OG STRATEGIER I KOMMUNEPLANENS SAMFUNNSDEL

### Samfunnsmål

- Våre kommuner er gode samfunn å leve i hele livet, og alle føler seg som en verdsatt del av fellesskapet
- Alle barn får en best mulig start på livet
- Alle innbyggere opplever trygghet, mestrer hverdagen, og har flere aktive leveår med god helse og trivsel
- Våre kommuner er en utviklingskraft i en bærekraftig og robust del av Midt-Norge

### Strategier

#### A) Sikre en bærekraftig politikk

- Prioritere forebygging og tidlig innsats
- Prioritere tiltak som favner store deler befolkningen
- Sikre at kommunal innsats prioriteres etter innbyggernes behov
- Legge til rette for et innovativt og lønnsomt arbeids- og næringsliv og økt matproduksjon
- Ta tydeligere ansvar for miljø- og klimautfordringene
- Mobilisere lokalsamfunnets ressurser gjennom åpenhet, medvirkning fra innbyggere og gjennom samspill og allianser med kunnskapsinstitusjoner, næringsliv, frivillighet og offentlige aktører
- Sikre helhetsløsninger, koordinerte arbeidsprosesser og fremtidsretta og kunnskapsbaserte tjenester
- Avstemme politikk og tjenesteproduksjon gjennom forpliktende, helhetlig og økonomisk bærekraftig planverk
- Bidra til bærekraftig utvikling av regionen med

#### B) Prioritere en god start og mestring hele livet

- Prioritere barns oppvekstvilkår og muligheter for å mestre livet
- Legge til rette for inkludering, trygghet og deltakelse i sosiale fellesskap
- Prioritere virkemidler som reduserer sosiale ulikheter i helse og livsvilkår
- Legge til rette for og stimulere til sunne levevaner
- Vektlegge innbyggernes egne ressurser og erfaringer i tjenesteytingen
- Vektlegge familie- og nettverksperspektiv som arbeidsform
- Ha et nært og likeverdig samarbeid med innbyggerne
- Forbedre læringsresultatene i skolen
- Arbeide for et godt og inkluderende arbeidsliv
- Gi alle innbyggere mulighet for kulturopplevelser

#### C) Skape rause og robuste livsmiljøer

- Bygge opp under gode nærmiljø
- Utvikle aktive og mer kompakte senterområder i de ulike delene av kommunene
- Stimulere til vakre og levende sentra og sikre arealer til trygge grøntområder, møteplasser og tilrettelagt infrastruktur
- Gjøre det enklere og mer attraktivt å gå og sykle
- Legg til rette for lek, aktivitet, kultur- og naturopplevelser og fritidstilbud for alle uavhengig av alder og funksjonsnivå
- Tilrettelegge for differensierte botilbud som svarer til innbyggernes behov
- Stimulere til at innbyggerne tar bedre vare på hverandre og sine omgivelser
- Legge til rette for kontinuitet og robusthet i frivilligheten, og tydeliggjøre ansvarsdeling og samspill mellom frivillige, offentlige og private aktører
- Bygge opp under utvikling og innovasjon som naturlig i organisasjon og samfunn

vekt på infrastruktur, næringsliv og samarbeid med andre kommuner.		<ul style="list-style-type: none"><li>• Styrke identitet og attraksjonsverdi gjennom satsing på våre fortrinn og særpreg</li></ul>
--	--	--

### **3. STATUS TJENESTEPRODUKSJON**

#### **3.1 Oppvekst**

Ved 2. tertial melder alle tjenestene om drift i samsvar med vedtatte planer, men 7 av 10 enheter varsler om mulige økonomiske avvik ved årets slutt. September er helt i starten av skole- og barnehageåret, og avvikene det meldes om er i hovedsak knyttet til kostnadseffekter av aktivitetsøkning med flere elever/klasser, og mange elever som krever spesiell tilrettelegging i skole og SFO. I barnehage er det omstillingskostnader i forbindelse med nye avdelinger, barn med spesialpedagogisk hjelp og inntektssvikt som følge av færre barn i to av barnehagene som forårsaker avviket. I Barne- og familietjenesten meldes det om et mulig avvik i barneverntjenesten som følge av flere omsorgsovertakelser. Det ligger derimot an til lavere tilskudd til private barnehager enn budsjettet dette året, som følge av færre barn i private barnehager. Dette vil balansere regnskapet noe.

Bygging av Ytterøy skole, barnehage og samfunnshus er så å si i rute, og det forventes innflytting ved nyttår 2018. Det jobbes med å utvide kapasiteten på de kommunale barnehagene. Kommunen kjøpte Høgberget barnehage, og Leirabekken barnehage startet i august i leide lokaler (tidligere Casa Musica) for de neste to år. Samtidig jobbes det med planlegging av nybygg på Skogn og Frol.

Prosessplanen for Familiens hus ble vedtatt av Driftskomiteén i mars, og en tverrfaglig prosjektgruppe jobber parallelt med bygg og faglig fundamentering. Prosjektet deltar i følgeforskning via «Sko-studien» (Norges Arktiske universitet), som bidrar med faglig støtte. Fra Nord universitet bidrar en stipendiat med tema «familiens hus» som en del av ressursgruppen.

Tidlig og tverrfaglig innsats er prioritert og er nedfelt i planverket innenfor både oppvekst og helse i Levanger kommune, og er prioritert i alle enheter. Kontrollutvalget bestilte en utredning fra KomRev vedrørende «tidlig innsats» i opplæringen i Levanger kommune høsten 2016. Rapporten skulle være ferdig i juni, men av ulike årsaker er den utsatt til høsten 2017. Det er gjennomført flere møter med skoler, barnehager, PPT, helsetjenester og skoleeier i perioden.

Vold i nære relasjoner er et alvorlig helseproblem og et til dels skjult samfunnsproblem. Det er startet et arbeid med utarbeidelse av en kommunal handlingsplan som skal sikre at Levanger kommune har fokus på vold og overgrep, og at berørte får et tilrettelagt og helhetlig tilbud. Handlingsplanen deles i tre deler/områder innenfor felles mål og ramme; barn/ungdom/ familie, æresrelatert vold og kjønnslemlestelse, og eldre. Planen er bestilt av politirådene og har vært etterspurt i kommunestyret.

Med kommereform og «nye Trøndelag» legges det opp til regionale nettverk på mange områder. Innenfor skole stiller staten betingelser for utløsning av kompetansemidler, blant annet ved å forvente at kommunene i regionen samarbeider om utviklingsarbeid. Nettverket er viktig for Levangeskolen, og det er opplagt at det er ønskelig med samarbeid om utviklingsområder som

Levanger kommune har behov for å satse på. Det er avholdt møter med kommuner både nord og sør for Levanger.

### **Barn og familie (BaFa)**

I barne- og familietjenesten jobbes det i 2017 mye med å øke og styrke tverrfaglige tiltak, og det satses på tverrfaglig og felles kompetansebygging for å styrke grunnlag for bedre samhandling innad i BaFa og med andre enheter. Dette er særlig aktuelt i forbindelse med tjenesteprofilen i Familiens hus. Enheten jobber med å identifisere kjerneområder for dette arbeidet, og prosjektgruppen er godt i gang med planen for Familiens hus.

**BaFa administrasjon** består av enhetsleder, to kommunepsykologer og merkantil. Samlet 3,7 årsverk. Enhetsleder startet i funksjonen 1.2.2017.

Kommunepsykologene skal levere tjenester til hele BAFA og i tett samarbeid med øvrige fagavdelinger/enheter, skole og barnehage. De to psykologene skal prioritere henholdsvis småbarn (barnehagealder) og ungdomstrinn, men må også til en viss grad dekke opp for manglende ressurs på aldersgruppen 7-12 år. Det er innledet et samarbeid med Psykisk helse og oppfølgingstjenesten om en felles familiepsykolog, som følge av at kommunen fikk tilskudd fra Fylkesmannen til en tredje stilling. Dette er også et faglig ønske fra begge enheter, ettersom det er et stort potensiale med hensyn til samhandling og koordinering på familiesiden. Merkantile bistår PPT, helse og BAFA administrasjon. Oppgaver blir løst i henhold til forventninger.

**Barneverntjenestens** kvartalsoversikter (1. og 2.) viser at det kom inn totalt 140 meldinger i årets første 6 måneder (83/57) mot 151 i samme periode i 2016. Ved 2. kvartal er det ingen fristoverskridelser, mot 2 i forrige kvartal. Ved første kvartal handlet 17 av meldingene om vold og overgrep, og man så en markert økning i antall meldinger vedrørende gravide med rusutfordringer. Disse sakene har høyeste prioritet. Slike hendelser er svært kostnadskrevende og kan medføre overskridelser på budsjettet.

Ved rapportering 1. halvår 2017 var det ingen avvik når det gjelder oppfølging av barn i fosterhjem, og dette gjelder både oppfølgingsbesøk og oppfølging fra barnets tilsynsperson. Alle barn med hjelpetiltak har en tiltaksplan.

Fylkesmannen gjennomførte tilsyn vedrørende barneverntjenestene i Levanger i første halvår. Fylkesmannens tjenestebarmeter vurderer status i tjenestene når det gjelder utvalgte kriterier, med kodene grønt, gult og rødt. Levanger kommune sitt tjenestebarmeter var grønt på alle områder. Dette er meget bra, men det ble også avdekket områder som tjenesten må jobbe videre med, blant annet å sikre informasjonsflyt mellom undersøkelses – og tiltaksteam enda bedre.

Barneverntjenesten arbeider ut fra kvalitetsmål for tjenesten og deltar i en rekke tverrfaglige og tverretatlige samarbeid og fora. Satsninger/målområder i inneværende år er stabil drift av bolig for enslige mindreårige med individuell oppfølging av ungdommer i tråd med etablerte rutiner,

kvalitetssikring av forsvarlig praksis med tanke på undersøkelser, tiltaksplaner, arbeidsplaner, evaluering og oppfølging av fosterhjem.

**Helsestasjons- og skolehelsetjenesten** ble gjennom nasjonal tilskuddsordning styrket med 1,3 årsverk fra 2016, og ytterligere 1,4 årsverk fra 2017. Økningen i 2017 brukes til 1,0 årsverk helsesøster i skolehelsetjenesten og 0,4 årsverk jordmor på helsestasjon 0-5 år. Styrking av jordmorsressursen fører til at retningslinjene for barselomsorgen med tidlig hjemmebesøk (etter 1-2 dager) kan følges i større grad, og dette er meget viktig med hensyn til tidlig innsats. Det er utarbeidet samarbeidsavtale med helseforetaket om elektroniske meldinger, slik at helsestasjonen får melding om nyfødte samme dag som mødrene reiser hjem. Dette er et stort framskritt. Det er videre lagt planer for en utvidelse av tilbud med nettverks/barselgruppene, blant annet med fysioterapeut og psykolog.

Nye retningslinjer (2017) for Helsestasjons og skolehelsetjenesten krever en del omlegging av arbeidsmetoder og oppgaver. Blant annet er «førskoleundersøkelsen» for alle 5-åringer flyttet til 1. trinn i skolen (6-åringer), og vil heretter ligge til skolehelsetjenesten. I en overgangsfase vil det likevel bli gjennomført hørselstest av alle 5-åringer. Styrking av skolehelsetjenesten har gått til de minste og de største skolene. De minste skolene har helsesøster én gang i uka, mot annenhver uke tidligere. Ved de tre største skolene er det nå er to helsesøstre til stede enkelte dager. Det er inngått avtale om finansiering av skolehelsetjeneste en dag pr uke ved Skogn folkehøgskole. Tilbudet for studenter ved Nord universitet (Helsestasjon for ungdom) er videreført, til tross for at tilskudd fra Studentinord har opphørt. Dette fordi Levanger kommune ser dette som et viktig vertskommunebidrag. Det er økende etterspørsel etter tilbudet.

Det er høy etterspørsel etter fysioterapitjenester for barn og unge, og tjenesten ble styrket med 40 % i 2016. Dette har gitt mulighet for et pilotprosjekt ved en skole, hvor fysioterapeut er til stede en dag pr uke på en skole med et «åpen dør»-tilbud. Det er stor etterspørsel etter terapiridning, og dette har vært en stor suksess. Det er også stort behov for tilbud om varmebasseng. Tidligere var det bassenget ved sykehuset Levanger som ble brukt. Det gis nå tilbud ved bassenget på Skogn, men det er usikkert om dette kan fortsette fordi det er dårlig tilrettelegging for barn/unge med nedsatt funksjonsevne i skognbassenget.

**Pedagogisk, psykologisk tjeneste (PPT):** Tjenesten melder om 28 barn/elever på venteliste, med en stipulert ventetid på 7 mnd i snitt. Antallet barn på venteliste økte kraftig i juni etter at noen skoler henviste et stort antall elever like før skoleslutt sommeren -17. Reduksjon (og helst avskaffing) av ventelister har hatt høy prioritet i PPT, og arbeid med oppstart av saker og utredninger har tatt mye tid i første halvår. Dette ga positivt utslag på ventelistene, men førte til at lavterskelarbeidet ute i skolene ble redusert.

PPT ble styrket med 0,5 stilling gjennom omfordeling av budsjettet for Barn og familie fra januar 2017. Det er stor etterspørsel etter veiledning på skolene, og det er behov for å endre praksis på viktige områder for å oppnå målet om bedre tilpasset ordinær opplæring, som vil gi redusert behov



for spesialundervisning. Dette vil skape gode sirkler med mindre bundet tid til sakkyndighetsarbeid samtidig som det frigjøres mer tid til veiledning. PPT deltar i kommunens satsing «Vurdering for læring» som omhandler alle skoler i Levanger og PPT. PPTs rolle i denne sammenhengen er å delta i planlegging og gjennomføring i det interne arbeidet på skolene.

Det er videre behov for en styrking av kapasiteten på barnehagesiden i PPT, blant annet som følge av nye krav (2017) i barnehageloven med hensyn til tidlig innsats. Dette ble det dessverre ikke funnet rom for ved budsjettarbeidet for 2018.

### **Kommunale barnehager og barnehagemyndigheten**

Enheten har ansvar for de 7 kommunale barnehagene og det spesialpedagogiske barnehageteamet (9 ansatte). Det er fullt belegg i barnehagene, og i forbindelse med opptak for barnehageåret 2017-18, har det vært utfordringer med å sikre plass til alle. Nye Ytterøy barnehage åpnet 1. september, og det er grunn til feiring av et nytt, flott barnehagebygg med tilpasset utanlegg. Kapasiteten for de kommunale barnehagene er utvidet ved etablering av Leirabekken barnehage (i Casa Musicas gamle lokaler), og er en del av Frol barnehage. Disse plassene disponeres i hovedsak av Innvandrertjenesten, og driften forventes å bli supplert av integreringstilskudd. Kommunen har kjøpt Høgberget barnehage som ble en del av Momarka barnehage fra august. Den kommunale andelen av barnehageplasser er nå på 27 %, mot 23 % på samme tid i for. For tiden foregår det utredninger av det kommunale barnehagetilbudet på Skogn, hvor bygging av ny barnehage er en del av dette, jf vedtatt barnehagebruksplan.

Utviklingen på barnehagefeltet viser at kommunen er på rett veg når en sammenligner med målene i kommunedelplanene for oppvekst, helse, samt kommuneplanen samfunnsdel. Det er et godt samarbeid om kompetanseutvikling mellom de kommunale og de private barnehagene. Kommunale og private barnehager samarbeider om mye, blant annet «Grønt flagg», språkløyper, IKT, implementering av ny rammeplan og ledelse i barnehagen. I tillegg legges det vekt på kompetanseutvikling om veiledning for spesialpedagogene spesielt. Dette er satsninger som en har tildelt kompetansemidler til fra fylkesmannen, spesielt etter søknad.

### **Skole felles**

Skole felles ivaretar blant annet egenandel for kurs/videreutdanning for lærere, grunnskoleopplæring og spesialundervisning for barn i fosterhjem, spesialundervisning ved private skoler og gratis SFO-tilbud for barn med nedsatt funksjonsevne fra 5. -7. klasse. Levanger kommune betaler for 25 elever bosatt i fosterhjem i 9 kommuner. Samtidig har kommunen inntekter fra 8 kommuner for 22 elever som bor i fosterhjem i Levanger kommune. Kommunen betaler spesialundervisningen for 29 elever i 3 privatskoler. (Markabygda, Vårtun og Fagerhaug).

I alt 35 lærere søkte på videreutdanning gjennom den statlig initierte ordningen «kompetanse for kvalitet» (46 i 2016). 15 lærere har fått søknadene godkjent av skoleeier og utdanningsdirektorat, og begynner høsten 2017. Ytterligere 7 lærere får tilbud om veilednings- og mentorutdanning.

Denne kompetansen er et krav fra Nord universitet for lærere som skal ta imot studenter ved praksisskolene, og prioriteres derfor særskilt fra kommunen. Rektor ved den enkelte skole har ansvar for å holde oversikt over skolens behov, samt for å motivere lærere til å ta videreutdanning innenfor denne ordningen.

### **Barnehage felles**

Barnehage felles omfatter i hovedsak driftstilskudd og tilretteleggingstilskudd for barn med nedsatt funksjonsevne i både private og kommunale barnehager. Det ligger an til en lavere tilskuddsoverføring til private barnehager enn budsjettet, på grunn av færre barn i de private barnehagene. Ny paragraf i barnehageloven (§ 19g) fra 1. august, gir barn med nedsatt funksjonsevne en individuell rett til tilskudd, og kommunen kan ikke bruke økonomiske argumenter ved avslag. Barnehagemyndigheten har hatt veiledning av Fylkesmannen på riktig og fullført saksbehandling av søknader om disse midlene, og kompetanse på dette området spres til alle barnehager og foresatte. Samtidig opprettholdes muligheten for å søke på generell «styrking» i barnehagene for å legge forholdene bedre til rette for barn med nedsatt funksjonsevne. Det er et stort sprik mellom melding om behov for tilretteleggingstilskudd, styrkingsressurser og budsjetterte midler. Som følge av endringer i lovverket, vil styrking av denne posten stadig være aktuell.

### **Kommunale grunnskoler**

Skoleåret 2017/18 er det per 1. september registrert 2402 elever i grunnskolen i Levanger, fordelt på 110 klasser. Det er fire klasser mer enn forrige skoleår. Ungdomstrinnene ved Skogn b/u og Levanger U må drive med 6 færre lærerstillinger som følge av at den statlig finansierte forsøksordningen med større lærertetthet på U-trinn nå er avsluttet etter fire år. Samtidig har det øremerkede tilskuddet for større lærertetthet for 1.-4. trinn økt med 1,3 mill til totalt 4,65 mill for 2017. Alle skoler med barnetrinn skal ha en egen gjennomføringsplan for arbeidet med tidlig innsats, og for å utløse tilskudd, må det leveres halvårlige rapporter til Utdanningsdirektoratet.

Forrige og inneværende skoleår er alle skoler med i fellessatsingen «levangerskolen». Det er valgt ut noen områder som alle skolene skal arbeide med, og en felles strategi for å utvikle levangerskolen som konsept er under utarbeidelse. «Kvalitetsplan for levangerskolen» skal danne grunnlag for en årlig rapport til skoleeier (kommunestyret). Målet er at strategien skal vise hvordan levangerskolen gjennom felles innsats vil styrke kvaliteten på utvalgte områder ved alle skoler i Levanger. Felles utviklingsprosjekt i 2016/17 og 2017/18 er «vurdering for læring»- et toårig læringsløp for lærere og ledere, gjennom det nettbaserte systemet MOOC VFL 2,1. Det er gjort et grundig forberedelsesarbeid med alle ledere og plasstillitsvalgte våren 2017.

Den 1.august trådte revidert versjon av opplæringslovens kap 9 a- elevenes skolemiljø i kraft. Kapittelet tydeliggjør skolens ansvar, blant annet gjennom en klar aktivitetsplikt som gjelder for alle som arbeider i skolen. Elevenes rettigheter er betydelig skjerpet, og det forventes at elevens egen opplevelse av skolemiljøet skal være grunnlaget for tiltak- inntil det er trygt og godt å være på

skolen. Ny rammeplan for barnehager gir for øvrig barnehagen det samme ansvaret, og alle ansatte i offentlig sektor har et personlig ansvar for å stoppe og å varsle leder om mobbing. Skoleeiernivået har også fått et skjerpet ansvar, og foreldre kan selv melde til Fylkesmannen om skolen eller skoleeier ikke tar tak i saken innen fem dager, og Fylkesmannen kan pålegge tiltak. Det knyttes store forventninger til lovendringen, og det er en viss uro rundt håndteringsevnen innenfor så kort tid som fem dager.

Samtlige skoler melder om behov for en mobilisering for å håndtere «den digitale skolehverdag». Det er mangel på PC'er for elever, og det er et stort kompetansespråk blant lærere og ledere. Alle nasjonale prøver er nå heldigitale, og lærestoff, oppgaver, kartleggingsprøver og eksamener hentes fra digitale kilder. «Strategiplan for IKT» er under revisjon. Planen bygger på KS`digitaliseringsstrategi som igjen blant annet bygger på Meld St 27 (2016) «Digital agenda for Norge). Det vil bli utarbeidet et gjennomføringsløp for perioden 2018-21, ut fra kommunens ambisjoner for maskinvare og infrastruktur, kompetansekartlegging og -utvikling for pedagoger, og det skal lages samarbeidsavtaler med IKT og skolenes IKT-koordinatorer og ressurspersoner på overordnet nivå. I dette arbeidet er det et godt samarbeid mellom Levanger og Verdal. Investeringsbudsjettet for perioden 2018-21 er justert i tråd med ambisjonene på utstyrssiden.

Hovedtema for kommunalsjefens skolemøter våren 2017 var «Nasjonale prøver. Ledere, lærere og elever ble «intervjuet» om dette ut fra sitt ståsted, og målet er en felles praksis/standard på dette arbeidet. Skolemøtene viste at levangerskolen har et stort potensiale for forbedringer med hensyn til forberedelse, gjennomføring og oppfølging. Det er søkt bistand i det videre arbeidet fra Nord universitet og Namsos kommune (som har kommet langt i dette arbeidet).

Det ble i første tertial satt i gang et prosjekt under tittelen «Framtidig organisering av opplærings- og omsorgstilbudet for barn og unge med omfattende hjelpebehov i Levanger kommune». Bakgrunnen for dette er dagens avdeling «TOA» ved Frol barneskole. Dette er et meget godt tilbud for mange, men det er uklare forhold rundt «inntak» og vurdering av hvem som skal ha plass og prioriteringen er uoversiktlig. Det er behov for å avklare sammenheng mellom helsetilbud og opplæringstilbud, og hvordan sikre både læring/utvikling og helse/omsorg/pleie. Det er videre behov for å vurdere sammensetning av helsepersonell og pedagoger. Hovedmålet er å ha tilbud for barn og unge med omfattende hjelpebehov, som samtidig ivaretar samarbeid med nærskolen. Gruppen skal levere rapport i november 2017.

Levanger er en universitetsby, og kommunen er vertskommune for fakultet for lærerutdanning. Det er gjort et forberedende arbeid i samarbeid med Nord universitet for å avklare muligheter for å etablere «universitetsskoler» og «universitetsbarnehager» i Levanger, slik som eksempelvis Tromsø og Trondheim har. Etablering av universitetsskoler vil også være en del av Levanger kommunes FoUI-strategi.

De fleste grunnskoler i Levanger følger kursrekken *Språklig mangfold og læring*, et opplegg i regi av skoleeier og Fylkesmannen i Nord-Trøndelag som startet høsten 2016. Kursrekken går over to år.

Kurset gis til skoler fra flere kommuner, og er finansiert av Fylkesmannen og en egenandel fra kursdeltakere utenfor kommunen.

**Levanger kommune har vært MOT-kommune siden juni 2002.** I 2017 har alle ungdomsskolene på nytt inngått bindende avtaler med MOT de neste 3 år, godt understøttet av finansiering fra Gjensidigestiftelsen. MOT-programmene er spesielt rettet mot ungdomsskoletrinnene. Læren om eget liv og hvordan vi kan leve godt med hverandre, er svært viktig under oppveksten. Vi tolererer ikke mobbing eller trakassering, og vi skal lære å leve sammen i et fargerikt fellesskap. Ungdomsskolene i Levanger har utdannede MOT-coacher som underviser i temaene «mot til å leve», «mot til å bry seg» og «mot til å si nei».

### 3.2 Helse og omsorg

Området består av enhetene NAV, Hjemmetjenester, Habilitering og Institusjonstjenesten.

#### Institusjonstjenesten

Andre tertial viser med all tydelighet hvor vanskelig det er å gjennomføre omstillinger parallelt med daglig drift og samtidig svare ut konkrete bestillinger i oppgave- og ansvarsfordelingen. Det er lenge snakket om at det er tre viktige elementer som vil være kritiske for tjenesteutviklingen i f.h.t. utfordringer med reformer og endringer i demografi. Disse elementene er *Kapasitet, Kvalitet og Kompetanse*, og alle vil i ulik grad påvirke økonomien på flere måter. Rådmannen vil derfor kort kommentere rundt de tre elementene som bakgrunn for å kunne forstå kompleksiteten i det økonomiske bildet for 2017.

**Kapasitet:** Retningslinjer fra bl.a. Husbanken og helsedepartementet har lenge operert med et måltall på dekningsgraden for institusjonsplasser til innbyggere over 80 år. Dette måltallet har ligget på 25 % av alle over 80 år. Et raskt regnestykke basert på framskrivningen av aldersutviklingen i Levanger kommune ville tilsi at kommunen på dette grunnlaget burde ha mellom 4 – 500 plasser i 2040.

Tabellen viser utvikling i antall innbyggere over 80 år:

		2017	2020	2025	2030	2035	2040
Menn	80-89 år	297	329	400	532	625	691
	90 år og eldre	42	48	63	80	110	152
Kvinner	80-89 år	423	418	507	660	759	817
	90 år og eldre	94	107	124	132	175	239
<b>Totalt</b>	<b>&gt; 80 år</b>	<b>856</b>	<b>902</b>	<b>1 094</b>	<b>1 404</b>	<b>1 669</b>	<b>1 899</b>

Dette er noe av grunnlaget for de mange av reformene som kommunene er utsatt for. I og med at demografien endrer seg relativt raskt og at toppen flater ut igjen fra 2050 så ligger det en

forventning til kommunene om at de skal bidra til at alle innbyggere tar bedre vare på egen helse og blir satt i stand til å bo lengre hjemme eller greie seg på et lavere omsorgsnivå. Dette skal skje bl.a. ved at kommunene øker sin innsats i f.h.t. kartlegging, primær- og sekundærforebyggende tiltak, hverdagsrehabilitering samt økt satsing på Folkehelseiltak og helsefremming. På bakgrunn av en slik satsing skal kommunene kunne greie å håndtere endringene i alderssammensettingen uten å oppfylle dette måltallet fullt ut.

Når Levanger kommune nå prøver å bygge opp en nødvendig kapasitet så har kommunen som mål å ha ca. 270 plasser, fordelt mellom sykehjem og plasser med heldøgns tjenester. Dette bør være tilstrekkelig, men dette må være ferdig til 2025. Dette vil tilsvare ca. 20 % dekningsgrad for gruppen over 80 år i 2030.

Etter dette er det realistisk å tro at kommunen i større grad har greid å bygge opp en tjenesteprofil som kan tilby mennesker trygghet og tjenester der de bor.

I 2017 har Institusjonstjenesten ikke greidd å levere på kapasitet, noe som har betydd at hjemmetjenestene har måttet bidra med økte tjenester til langt flere og kommunen har måttet si nei til mange utskrivningsklare pasienter på grunn av mangel på senger. Dette har ført til at kommunen har måttet betale for «overliggere» i langt større grad enn budsjettet. (pr. 2017 kr. 4.622,-/døgn)

### ***Kvalitet og kompetanse***

For å nå målsettingene er det viktig at helse og omsorg greier å tilby de tjenester som innbyggere og samfunn forøvrig etterspør. Og det er spesielt de lovbestemte og forskriftsfestede endringer i ansvar og oppgaver som det hele tiden prøves å levere på. Somatiske pasienter og pasienter med rus- og/eller psykiske helseutfordringer, kroniske tilstander, kognitiv svikt, rehabilitering og habilitering er tilstander som i langt større grad enn før er rene kommunale oppgaver.

Nedbyggingen av senger i psykiatrien og somatikken sammen med en satsing på poliklinisk utredning og behandling åpner opp for at kommunene skal ha helt annen rolle i pasientlogistikken enn vi har sett fram til 2012. Disse endringene skjer fort og kommunen rekker ikke å omstille seg raskt nok.

Som et svar på dette er det i 2017 åpnet og tatt i bruk nye anlegg og erstattet gammelt med nytt samtidig med at fokuset har vært kvalitet i tjenesteproduksjonen for å prøve å levere på bestillingene som ligger i reformene. I tillegg er det forsøkt å rekruttere nødvendig kompetanse for å opprettholde den medisinskfaglige standarden og levere på forventninger om å ansette i hele stillinger. En forventning uttrykt både fra kommunestyret og gjennom sentrale avtaler mellom fagforeninger og KS. Det er også en viktig faktor at det er ønskelig å skape gode arbeidsforhold og et arbeidsmiljø som det vil være lett å rekruttere til i framtida, derfor har også tempoet på bemanningen og arbeidet med års-turnus bidratt til utfordringer med å dekke inn helger når presset har blitt stort. Dette har i perioder ført til mer overtid.

Det er altså slik at antallet senger alltid er med på å bestemme driftskostnadene, men det er like viktig hvilken type pasienter som til enhver tid ligger i sengene, eller som blir værende hjemme. Det har så langt i 2017 vært mangel på senger som har generert store ekstrautgifter fordi kommunen ikke greier å ta ut utskrivningsklare pasienter raskt nok. Denne utfordringen oppstår som en sum av utfordringer hvor de som er flyttet på grunn av avvikling av institusjoner har skapt en «propp» i systemet all den tid ferdigstilling av nye plasser har blitt utsatt eller forsinket.

Det er også slik at kompetanse koster. For Staup Helsehus er dette spesielt tydelig fordi behandling av til dels svært syke pasienter krever høyere kompetanse når målsettingen er korte behandlingsforløp og økt egenmestring. Dette for at flere skal ha mulighet til å bo hjemme lengre.

Omstillingene er med andre ord ikke ferdige, men har gjort oss sårbare fordi det ligger en konkret forventning og bestilling fra helseforetakene når det gjelder å skape gode og kompakte sykdomsforløp for alle pasienter, diagnosegrupper i alle aldersgrupper langt raskere enn det som har vært mulig å etablere.

## NAV

Enhetens tjenester utføres i henhold til lov og forskrift. Økonomisk sosialhjelp er som alltid svært vanskelig å budsjettere, og representerer samtidig pliktmessige ytelser og tjenester (jfr. lov om sosiale tjenester i NAV) som kommunen er forpliktet til å ivareta.

Fakta viser videre at NAV Levanger p.t. har færre deltakere på KVP enn hva som er budsjettert, og dette gir et underforbruk. Enheten har videre organisert et eget ungdomsteam for å sette fokus og sikre kvalitet på oppfølging av denne gruppen.

Tiltaket med en øremerket ressurs til oppfølging av langtidsledige flyktninger er videreført i 2017, og det jobbes med planer om å etablere et eget flyktningeteam i NAV Levanger.

Vedr. aktivitets-/arbeidskrav i henhold til økonomisk sosialhjelp, så har enheten et samarbeid med Enhet Hjemmetjenester som i dag tilsvarende praksis 3 dager i uken (AFS – arbeid for stønad) for brukere i målgruppen. Målet her er å gi et aktivitetstilbud på kort varsel for en begrenset periode (dette for avklaring og i påvente av andre tiltak).

## Hjemmetjenesten

Enheten har fokus på å levere forsvarlige tjenester til kommunens innbyggere.

Tabellen under viser utviklingen i antall timer leverte tjenester til hjemmeboende i de 5 største avdelingene:

Avdeling/Tid	2016/1	2016/52	2017/11	2017/17	2017/35
Eplehagen	693	1 355	1 497	1 534	1 439
Sentrum	717	814	811	853	905
Nord	623	855	980	887	922

Sør/Nattpatruljen	513	648	777	631	560
Stokkbakken				50	262
<b>Totalt antall timer</b>	<b>2 546</b>	<b>3 672</b>	<b>2 568</b>	<b>3 955</b>	<b>4 088</b>

Dette er et resultat av den dreiningen av tjenester Levanger kommune er inne i, med å redusere på institusjonsbaserte tjenester og en økt satsing på hjemmebaserte tjenester og dermed også bidra til at flere kan bo lengre i egen bolig. Antallet timer tjenesteproduksjon har økt med 60 % i løpet av siste 18 måneder.

For 2017 er dette som tidligere beskrevet, også et resultat av mangel på kapasitet (institusjon og heldøgns omsorgsplass).

Hverdagsrehabiliteringsteamet har i løpet av året bidratt til reduksjon i tjenesteytingen tilsvarende kr. 1,4 millioner ved at de har målrettet sin virksomhet mot å bygge opp under de ressursene som finnes i den enkelte tjenestemottaker, drevet aktiv mobilisering og trening og derigjennom bidratt til større grad av egenmestring. Det er også slik at mange av tilbudene som tidligere ble gitt i sykehus overfor mennesker med alvorlige sykdom og i alle aldre nå i større grad er et kommunalt ansvar.

Det har i hele år vært stor pågang på alle tjenester i enheten. Ergo- og fysioterapeuter, synskontakter og hørselskontakter har opplevd et stort trykk som følger av behovene som genereres av blant annet utskrivningsklare pasienter gjennom økte behov for tilrettelegging av boliger og hjelpemidler. Økt produksjon har også medført leasing av flere tjenestebiler og ekstra innleie på helg for å levere forsvarlige tjenester.

Enheten har rullet ut bruken av nettbrett som et effektivisering- og kvalitetshevingstiltak. Dette betyr at tjenesteytere kan dokumentere og hente ut nødvendig informasjon uten å reise inn til en «base».

### **Habilitering**

Enheten utfører i hovedsak samme tjenester som rapportert 1.tertial. I løpet av september har en omsorgsbaser blitt avviklet og ansatte har blitt innplassert i vakante stillinger eller i nye vedtak om tjenester. Nye tjenester fører til at aktivitet er tilnærmet lik 1. tertial. Antall tjenestemottakere er hovedsak uendret. Allikevel vil en del utfordringer knyttet opp mot omsorgsbaser føre til behov for økt personell i perioder.

## **3.3 Samfunnsutvikling**

### **Innvandrertjenesten**

Tjenesten som leveres i enheten er i samsvar med politiske vedtak og oppdragsgivers krav, selv om årets budsjett ble laget før anmodningen kom fra IMDI om reduksjon av vedtak for bosetting i 2017. Bosettingstallet for 2017 ble 53 – inkludert 4 enslige mindreårige (2 under 15 år og 2 over 15 år).

Antallet enslige mindreårige som kommer til landet og får opphold er for tiden svært lavt. Det er Barnevernstjenesten som har hovedansvar for bosetting av enslige mindreårige og dette er første regnskapsår for bofellesskapet i Bergvingården. Tidligere kunne kommunen søke staten om refusjon utover en egenandel. Fra 01.01.2017 ble det innført ny finansieringsordning av kommunale tiltak for bosetting av enslige mindreårige. Integreringstilskuddet har økt og kommunen vil motta et fast årlig tilskudd per enslig mindreårig som bosettes til og med det året de fyller 20 år. I forbindelse med den nye finansieringsordningen, er det ikke tatt høyde for dette ved budsjettering i Barnevernet. Det vil derfor bli gjort en budsjett og regnskapsjustering og integreringstilskudd vil bli overført til barnevernet i tråd med dokumentert prognose for drift av Bergvingården i 2017.

Kommunen har inngått en samarbeidsavtale med IMDI om jevn og kvartalsvis bosetting. Så langt i år går dette etter planen.

Levanger voksenopplæring har flere elever enn noen gang. Det skyldes tilnærmet fullt belegg på alle tre avdelinger på Leira og flere enn noen gang i introduksjonsprogram Flyktningetjenesten. Skolen klarte ikke å få på plass ekstra klasserom på Staup, noe som har gjort at gruppene er større enn pedagogisk ønskelig. Vi har i tillegg vært nødt til å avvise elever grunnet plassmangel.

Leira mottak har tilnærmet full kapasitet pr i dag og benytter de fleste stykkpris plasser utover 80 prosent på både EM og ordinært for øyeblikket. Dette gir også en del ekstra inntekter på disse avdelingene.

I forhold til kvalitet så arbeides det godt, men det er helt klart ekstra utfordringer for tiden med tanke på at mange har fått avslag (da først og fremst på EM men også unge voksne som har blitt flyttet fra EM til ordinært). Her foregår det et kontinuerlig arbeid for å ivareta disse så godt som mulig.

Det har vært et høyt aktivitetsnivå på alle tre avdelinger gjennom hele sommeren og det er mange aktiviteter planlagt videre ut året. Det vi fokuserer på er å få bedre tilbud til de som ellers faller utenom skole og som har mistet livsgnisten.

## **Kultur**

Enheten består av Kulturskolen, bibliotek, Festiviteten kino og kulturhus, ungdomshus og samtidskunstvirksomheten Levart. Videre har enheten ansvar for tilrettelegging og tiltak innenfor alle kulturområdene, og både amatørvirksomhet og profesjonell utøvelse skal ivaretas. Enheten har et spesielt ansvar for tilrettelegging av kulturopplevelser for mennesker med spesielle behov, og driver selv eller i samarbeid med andre flere aktiviteter hvor kultur brukes i helse og omsorgsarbeid.



Ansvar for kulturminner ligger til Byantikvaren som samarbeider tett med kulturenheten. Arbeidet med ny Kulturminneplan med en museumsdel er igangsatt.

Tjenestene som leveres er i all hovedsak i samsvar med mål og strategier i kommunedelplan kultur og temaplaner innen enhetens arbeidsområde. Enheten har fulgt opp tiltak i handlingsplanen for kommunedelplan kultur.

Biblioteket har også i 2. tertial hatt svært mange arrangement, og arbeidet med å utvikle biblioteket videre som møteplass og debattarena fortsetter. Arbeidet med temaplan bibliotek er snart ferdig og vil komme til politisk behandling i løpet av høsten 2017.

Besøksstatistikken for kino varierer veldig med hvilke filmer som er nye. Besøket er totalt sett noe lavere enn samme periode i 2016, men dette gjelder også på nasjonalt plan. Utover høsten kommer det flere filmer med forventet stort besøk. Øvrige aktiviteter ved Festiviteten har vært holdt på et minimum, da det er svært utfordrende å skulle drive både kino og kulturhus med kun en sal.

Kulturskolen i Levanger (KiL) har 455 elevplasser og en deltakerprosent av grunnskoleelever på 15 % ved skolestart. KiL er derfor fortsatt langt unna det nasjonale og lokale målet om 30 % deltakelse som også er nedfelt i temaplan for kulturskolen.

Ungdomshuset har i vår hatt i gjennomsnitt ca. 40 besøk pr. åpningskveld. Fra skolestart 2017 er det omorganisert og åpningstiden utvidet fra to til tre kvelder i uka. Ungdomshuset har hatt ansvar for å tilrettelegge for ferieaktiviteter for ungdom og ca. 100 ungdommer deltok tilsammen på de ulike sommeraktivitetene; klatretur til Rypetoppen, workshop i skateparken med Henning Bråten (4\*norgesmester i skating) og besøk av Filmbussen fra midtnorsk filmsenter, der 20 ungdommer fikk lov til å boltre seg i profesjonelt filmskapeutstyr med profesjonelle instruktører i 2 dager.

Drift av BUA Levanger (UtstyrsBUA) er satt bort til Leva-Fro, men strategi og koordineringsansvar ligger fortsatt til enheten. BUA Levanger ligger på utlånstoppen blant utstyrssentraler i landet. Bruksgrad på utstyret er på 35 %.

Stillingen som frivilligkoordinator kom i gang høsten 2016 og arbeidet med å gjøre hele organisasjonen bedre på å tilrettelegge for bedre og mer frivillighet er godt i gang. Stillingen har vært midlertidig besatt pga en permisjon, men vedkommende som har fungert i stillingen ble fast ansatt i sommer. Dette vil gi god kontinuitet i arbeidet med å tilrettelegge for frivillighet som blir svært viktig framover.

Arbeidet med administrasjon og koordinering av Marsimartnan ble formelt overført enheten fra 2017, og dette tok mye tidsressurser i 1. tertial. Regnskapet for Marsimartnan går i balanse og evalueringsrapport vil bli lagt fram for formannskapet i høst.

Det er i løpet av sommeren ansatt en person i 100 % stilling som arrangementsansvarlig som skal ha ansvar blant annet for Marsimartnan, men også andre arrangement som eies av kommunen som Førjulsmartnan, Kulturuka og Barnas Verdensdager.

Enheten har også i 2. tertial jobbet mye med «Den kulturelle tråd», en langsiktig plan for å utvikle gode og funksjonelle kulturarenaer i tråd med innbyggernes ønsker og behov, basert på mål og strategier i planverket. Arbeidet videreføres i henhold til politisk vedtak i kommunestyret i juni 2017.

### **Drift og anlegg**

Tjenestene som er levert er utført i henhold til Bestiller-utfører-modell (BUM). Dette er avtaler som hvert år blir forhandlet frem med Kommunalteknikk, Bygg og eiendom og Den Norske kirke. Driftsoppgaver på vann og avløp, sommer- og vintervedlikehold på parkeringsplasser, uteareal på Staup, park og graving på alle kirkegårdene i Levanger kommune skal faktureres videre til bestillende enhet til avtalt pris. Satsingsområder og mål bestemmes i hovedsak av hvilke tjenester våre bestillere ønsker å få utført.

### **Bygg og eiendom**

Avdelingen drifter alle kommunale formålsbygg; skoler, helsebygg, barnehager, kulturbygg og delvis idrettsbygg. Avdelingen har ansvaret for alt av driftspersonell.

I tillegg til driften står avdelingen for utviklingen av eiendommer etter vedtak i kommunestyret. Alt av rehabilitering og nybygg forestås av avdelingen.

Tjenestene som enheten leverer er stor grad i henhold til bestilling, men med noe etterslep på å levere så hurtig som enhetene vil det skal skje.

Aktivitetsnivået er høyt. Etter at standarden er hevet på mange enheter gjennom investeringer i nye bygg gjennom flere år, registreres det stort behov for tiltak også i den øvrige eiendomsmassen. Prioritering av tiltakene må gjøres og tilpasses ressursituasjonen.

Det legges vekt på å følge opp leveransene knyttet til de større prosjektene som har vært de siste årene for å sikre at kommunen får leveranser i henhold til avtaler. Tett oppfølging i garantiperioder prioriteres.

Innenfor renhold er enheten på rett veg og ansettelse av ny leder i 2016 begynner nå vise resultater.

Det er ansatt ny person som skal ta tak i enøk/miljø-arbeidet. Enheten ligger litt på etterskudd med dette arbeidet, men det er påbegynt og vil bli fullt trykk fra 1.10.2017.

Vaktmestertjenesten mangler leder etter pensjonering tidligere i år. Dette kommer på plass i slutten av 2017.

## Kommunalteknikk

Enhet Kommunalteknikk har ansvaret for planlegging, utvikling, forvaltning og drift av vann- og avløpsanlegg, kommunale veger og parkeringsanlegg, samt tomteutvikling.

### *Vann- og avløpsanlegg*

- Vann; overvåkning av nedbørsfeltet til drikkevannskilden og vannkilden, vannbehandling, transportsystem og driftsrutiner. Sikkerhet i mengde og kvalitet. Det vil si nok, sunt og godt drikkevann.
- Avløp; planlegge, bygge og drifte avløpsledninger, pumpestasjoner og renseanlegg slik at det ikke fører til utslipp i lokale vassdrag ved normal driftssituasjon. Lage internkontrollsystem og beredskapsplaner for å hindre utslipp som fører til lukt og uhygieniske forhold på eiendom, nærmiljø.

Avdelingen *Kommunale veger og parkeringsplasser* har ansvar for aksellastrestriksjoner, bompenger, brøyting/strøing, parkering, ruteplanlegger, trafikkinformasjon, trafikkikkerhet, parkvedlikehold, planlegging/bygging veg, gang-/sykkelvei og vegvedlikehold. Tjenestene er i samsvar med vedtatte planer og mål.

Antall kilometer veg og vegutstyr som skilt, autovern, lyspunkter øker hvert år. Det er også større krav til drift av gang- og sykkelveger i forhold til oppfordring om bruk av sykkel. Etter at støvmåler er montert i sentrum er det satt fokus på renhold av gater i sentrum, også kommunale. Dette medfører økte kostnader på grunn av hyppigere renhold, og på sikt et annet renhold med eksempelvis spyling/vasking. Selve drifta av måleren har også en vesentlig kostnad. Enheten er også tillagt arbeid i forbindelse med utbygging av bredbånd, som søkeprosess, utarbeidelse av anbud/beskrivelser og oppfølging.

### *Tomteutvikling*

- Tomte-/arealutvikling for bolig, næring, friområder, friluftsområder og parkanlegg
- Kjøp av areal, planlegging og utbygging (veg, vann, kloakk) av tomtearealer, ledelse av utbyggingsprosjekt, markedsføring, salg av ferdig opparbeidede tomter, inngåelse av kontrakter.
- Forvaltning, utvikling og salg av regulert areal til næringsformål på Rinnleiret.

Detaljregulering av Kjønstadmarka 3 er i gang. Anbud på infrastruktur og oppstart av Holåsen Vest avventes på grunn av innsigelse fra Bane Nor. Aktiviteten er iht. budsjett.

Ansvarsområdet har generelt større aktivitet enn tidligere år på grunn av investeringer som Røstad badestrand, rydding av Halsteinborgen, Staupshaugen, bystranda Levanger på Moan, samt flere større lekeplasser i nyetablerte boligfelt. Godt vedlikehold og skjøtsel av disse er viktig.



### 3.4 Handlingsplan drift

Tiltakene er beskrevet i Økonomiplanen 2017-2020.

STRATEGIER OG TILTAK	Kostnad/ omstilling	Iverksetting og forventet effekt
<b>OPPVEKST</b>		
Utarbeide temaplan «Forebygging og tidlig innsats»	X	Vurderes ved revisjon av kommunedelplan oppvekst.
Utrede og kostnadsberegne Familiens hus – organisering og lokalisering	X	Prosjektgruppe godt i gang. Mandat er gitt.
Moderasjonsordninger barnehager (gratis kjernetid for 3, 4 og 5-åringer)	3,7	Gjennomført.
Etablere miljøteam ved de største skolene	X	Ikke gjennomført pga manglende finansiering.
Ungdomskontakter, SLT-arbeid	X	Gjennomførte etter planen. Fullfinansiert fra Fylkesmannen ut 2017
Redusere sosial ulikhet: Kunnskapsutvikling om hvordan ansatte i barnehage og skole kan bidra til å redusere sosial ulikhet.	X	Pågår kontinuerlig.
Gjennomføring av ulike løsninger for å nå målet om 60 minutters fysisk aktivitet i løpet av skoledagen.	X	Alle skoler gjennomfører løsninger for å nå dette målet.
Styrke skolehelsetjenesten som en del av det forebyggende arbeidet i skolene	0,4	Er styrket med 1,4 stilling fra januar 2017. 100% helsesøster og 40% jordmor.
Etablere og prøve ut beredskapsteam mot mobbing som ledd i kommunens styringshjul mot mobbing.	X	Gjennomført. Er under evaluering i forbindelse med ny § 9a i opplæringsloven som trådte i kraft. Aktuelt å opprette eget fagteam/veiledningsteam for skoler og barnehager.
Etablere faste møter mellom «FAU-barnehage Levanger», administrasjonen og driftskomiteen Dette må skje i dialog med nyetablerte «FAU-barnehage Levanger».	X	Er gjennomført så langt i 2017.

Implementere og evaluere program for klasseledelse, læringsmiljø og sosial kompetanse. «De utrolige årene».	X	Er gjennomført
Samarbeide med FAU for å etablere vennefamilier, nettverksmøter, familiegrupper.	X	Gjennomføres kun ved Nesheim skole
Prøve ut samarbeid med frivillige om leksehjelp, knyttet opp mot ungdomsskolene.	X	Ikke gjennomført.
Ny naturfagstime mellomtrinn.	X	OK
Midt-Norsk realfags- og teknologisenter (MNRT), med Newton-rom. Tilbud til barnehage og skole.	X	OK-er en del av tilbudet
Etablere en «kulturell barnehagesekk» for å fremme dannelse og kulturelt mangfold. Tilbud for alle skolestarterne i barnehagene.	X	Er gjennomført i 2016, og forventes videreført i 2017
Videreføring oppvekstprogrammet i Nord-Trøndelag	0,26	Erstattet med Deltakelse i kompetansenettverk Trøndelag
Utvikle tiltaket «Aktiv transport – skolevei» i samarbeid med foreldrene. Reis smart.	X	Gjennomført ved flere skoler.
Effektiviseringstiltak oppvekst.	-0,5	Gjennomført
Felles, overordnet utviklingsstrategi for «levangerskolen»- utarbeides høst 2016 og vår 2017. Tiltak innarbeides i planverket.	X	Alle skoler skal delta i «Vurdering for læring»-et toårig program i 8 moduler. Mellomarbeid for lærere og ledere. Styres av lederteam på den enkelte skole og administreres av kommunalsjef og stab. Det jobbes med «levangerskolen» og felles praksiser. Dette vil bli beskrevet i kvalitetsmelding for levangerskolen 2016-18.
Styrking av opplæringskvalitet gjennom kompetanseutvikling for lærere.	0,75	I gang fram til 2021. Statlig og lokal finansiering
Systemrettet arbeid i skolene for å styrke tilpasset opplæring og redusere behovet for spesialundervisning.	0,4	I gang. Kontinuerlig arbeid i samarbeid med PPT.
Utvikle verktøy for implementering av strategier.	X	
<b>HELSE OG OMSORG</b>		

<p>Forankring av mestring som verdigrunnlag og arbeidsform gjennom</p> <ul style="list-style-type: none"> <li>➤ Å utvikle en egen modell for hverdagsmestring og hjemmerehabilitering i Levanger som bidrar til å etablere en ny praksis</li> <li>➤ Plan for ny tverrfaglig teamstruktur</li> <li>➤ Implementere av kulturkompetanse i organisasjonen</li> <li>➤ Kommunale lærings- og mestringstilbud</li> </ul>	X	Hverdagsrehabiliteringsteamet er flyttet til Staup helsehus for å få til en bedre samhandling mellom fysioterapeuter og de øvrige ergoterapeutene ved avdelingen, lærings- og mestringsavdelingen. Kulturkontakt er avhengig av økonomiske rammer og den videre org.utviklingen.
Videreutvikle Frisklivssentralens rolle og arbeidsoppgaver	X	FLS er etablert på Staup. Har gjennomført treningskontakt-pilot opp mot gruppen 13-18 år. Videreføres.
<p>Informasjonssenter for helse og omsorgstjenester: Etablere forebyggende hjemmebesøk for eldre &gt; 70 med tverrfaglig fokus Etablere informasjonstjeneste om velferdsteknologi for innbyggerne</p>	X	Oppstart bursdagfeiring for de over 75 er etablert som forebyggende tiltak. Velferdsteknologistategier ivaretas gjennom mandat i velferdsteknologigruppe.
Gjennomføre tiltak i Boligsosial handlingsplan for å sikre tjenester som fremmer en god start og mestring hele livet.	X	Boligsosial ressursgruppe arbeider med dette i nært samarbeid med Husbanken
Gjennomføre tiltak i Boligsosial handlingsplan for å sikre boligmasse og infrastruktur som fremmer innbyggernes mestringsevne og samfunnets omsorgsressurser.	X	Boligsosial ressursgruppe arbeider med dette i nært samarbeid med Husbanken.
Frivillighetskoordinator/ videreutvikling av Frivilligsentralen som koordinator.	X	Frivilligkoordinator ansatt ved kulturetaten. 5 omsorgsbaser deltar i kurs «Frivillighetskoordinering-eldreomsorg»
Kultur-/aktivitetskoordinatorer ved institusjonene og omsorgssentrene.	X	Ikke kommet på plass enda.
Frivilligbørs etter modell fra Bærum kommune, med	X	Helse deltar i gruppe som å identifisere kommunale bygg som frivilligheten kan

oversikt over hva som tilbys av frivillige, både pågående aktiviteter og hva de kan bidra med i fremtiden. Her kan kommunen legge inn behov.		bruke.
Program for opplæring og motivering.	X	Ikke etablert.
Etablere nytt felleskjøkken	X	Under arbeid.
Driftskostnader re-etablert avlastningsbolig med barnebolig – kommunal egenandel ressurskrevende tjenester til barn	4,0	Under planlegging.
Videreutvikle hjemmerehabiliteringen – hverdagsrehabilitering	0,5	Under arbeid.
Styrke nattpatroljen	1,0	Ikke gjennomført.
Etablering av vertskommunerolle for interkommunale tilbud: vold i nære relasjoner.	X	Under arbeid.
Kapasitetsbygging helsehus for utskrivningsklare pasienter.	2,0	Staup helsehus er i drift.
Kommunal andel ny legevakt, endring drift.	0,6	Implementert. Finansiert av omstilling i drift.
Revidere kompetanseplanen etter strategier i ny kommunedelplan.	X	Under arbeid.
Re-etablering og utvikling av habilitering av mennesker med psykiske lidelser.	X	I kontinuerlig utvikling.
Sikre strategisk utredningskapasitet i organisasjonen.	X	Er ikke gjennomført.
Utarbeide temaplan for arbeid og aktivisering.	X	Under arbeid.
Logopedstilling for voksne og eldre	X	Ikke funnet økonomi til.
Rutiner for helhetlig pasientforløp i kommunen	X	Prosjektarbeidet rundt helhetlig pasientforløp iverksatt.
<b>KULTUR, NÆRING, INNVANDRERTJENESTEN OG TEKNISKE OMRÅDER</b>		
Ta initiativ til økt langsiktig samarbeid for helhetlig	X	Kontinuerlig arbeid.



Samfunnsutvikling på tvers av offentlig/ privat/frivillig sektor.		
Utvikle «beste praksis» innenfor kultur, helse og omsorgsfeltet i partnerskap med sentrale aktører innen området.	X	Kontinuerlig arbeid.
Utrede tilbud om undervisning i estetiske fag for alle barn og unge.	X	Gjort.
Utrede utvikling av eksisterende og nye turtraseer i hht anleggsplanen.	X	Pågår kontinuerlig.
Ferdigstille «Ung i Levanger», utredning av framtidig ungdomssatsning.	X	Etter tverrsektorielt møte er det vurdert å droppe egen utredning og å endre tiltak til: Videreutvikle satsingen på ungdomsarbeidet ved bedre koordinering på tvers av organisasjonen og i samarbeid med andre sentrale aktører.
Styrke ungdomshuset med økt åpningstid, og utvidede oppgaver. Tillegges også oppgaver som Ung Sommer, leksehjelp m.v.	0,1	Tiltaket ble ikke prioritert i budsjettet for 2017, men ferietilbud fortsatte med eksterne tilskuddsmidler. Ved omstilling og endring i stillingshjemler er det mulig å utvide åpningstiden til tre kvelder i uka fra høsten 2017.
Utredning: Utvikle biblioteket til et opplevelses- og kunnskapssenter med rom for opplevelse, lek, læring og vitenskap i partnerskap med ulike aktører.	X	Arbeid som pågår kontinuerlig.
Utvikle biblioteket videre som møteplass og debattarena (del av temaplan).	X	Arbeid som pågår kontinuerlig.
Innføre meråpent bibliotek.	X	Avventes til det er gjort vedtak i sak om utvikling av kulturarenaer.
Sikre deltakelse i meningsfull fritid for alle barn, unge og deres familier og redusere negative konsekvenser av sosial ulikhet. Herunder deltiltak: <ul style="list-style-type: none"> <li>• Opplevelsestilbud: kino, svømmehall, ti-på-topp</li> <li>• Gratisplasser ved kulturskolen</li> <li>• Sommerferietilbud</li> </ul> Utstyrssentral (se eget tiltak UtstyrsBUA)	X	Arbeid som pågår kontinuerlig. Opplevelsestilbud og ferietilbud finansieres av eksterne tilskudd.

UtstysBUA.	0,3	BUA Levanger er godt etablert og driften er satt bort til Leva-Fro. Delfinansieres fortsatt av eksterne tilskuddsmidler.
Korpsundervisning i regi av kulturskolen	0,2	Pågår. Korpsforum er samarbeidspartner.
Videre utredninger knyttet til en eventuell utvikling av vaskeriet på havna sett i lys av den øvrige kulturelle infrastrukturen, jfr. utredningen «Den kulturelle tråd», Kommunedelplan kultur og investeringsbudsjettet.	X	Pågår. Rapport lagt fram i januar. Forslag har blitt presentert og diskutert med politikere, kommunale råd og andre. Forslaget har vært på høring.
Evaluere Levart og arbeidet med profesjonalisering av arena for samtidskunst i Middelskolebygget.	X	Pågår.
Utarbeide og rullere handlingsplan for kunst i det offentlige rom.	X	Arbeid som pågår kontinuerlig.
Utvikle kompetanse for forvaltning og ivaretagelse av kulturminner med trehusbyen Levanger som spydspiss.	X	Arbeid som pågår kontinuerlig.
Etablere et bygningsvern- og opplevelsessenter for formidling av trehusarkitektur, tradisjonshåndverk, estetikk og arkeologi.	X	Ikke gjennomført.
Tilrettelegge for kultur- og opplevelsesnæringer i Trehusbyen Levanger <ul style="list-style-type: none"> <li>• Bruke Olavsrosa aktivt i markedsføring av Trehusbyen</li> <li>• Videreutvikle Marsimartnan</li> <li>• Utvikle Cittaslow-konseptet for opplevelsesnæring og bolyst.</li> </ul>	X	Arbeidet igangsatt. En skiltplan er under utarbeidelse. Dette inkluderer bruk av Olavsrosa. Marsimartnan har nå blitt lagt formelt til kulturenheten og det er ansatt en arrangementsansvarlig. Et prosjekt for næringsutvikling i Trehusbyen skal igangsettes ved hjelp av tildelt RUP-midler. Cittaslow-rådet er revitalisert, og har blant annet innført en lokal cittaslowpris for aktører som lever opp til cittaslowkriteriene.
Fortsette arbeidet med utvikling av klynger for kulturbasert næring.	X	Arbeid som pågår kontinuerlig.

Koordinere og følge opp interesseorganisasjonen Museene i Levanger (MiL).	X	Arbeid som pågår kontinuerlig.
Bistå med å etablere Rinnleiret museum i tråd med museumsorganiseringsvedtatt i k.sak 27/11.	X	Ikke gjennomført. Tiltaket er evaluert og vil bli endret til: Avklare organisering og drift av Rinnleiret.
Iverksette disposisjonsplan for Torsbustaden.	X	Arbeidet igangsatt.
Kartlegging og verdisetting av friluftsområder	X	Tiltaket er gjennomført.
Lage brannvernplan for Trehusbyen	X	Arbeidet er igangsatt.
Utarbeide disposisjonsplan for Levanger fritidspark/Moan-området	X	Delvis gjennomført, men videre arbeid skal ses i sammenheng med revidering av anleggsplan.
Økt vedlikehold park/anlegg.	0,5	Kommer godt med!
Revidere plan for frivillighetspolitikk, evt. sikre at strategiene er godt forankret i hele planverket og alternativt lage en frivilligerklæring.	X	Er en del av arbeidet med ny planstrategi.
Opprette stilling som frivillighets-koordinator og etablere «brobygger»-funksjoner i organisasjonen.	0,5	Gjennomført.
Inngå flere partnerskapsavtaler med frivilligheten for å gi innbyggerne gode kultur- og aktivitetstilbud	X	Arbeid som pågår kontinuerlig.
Utvikle og ta i bruk verktøy for god samhandling mellom frivillighet, næringsliv og det offentlige	X	Arbeid som pågår kontinuerlig.
Etablere frivillighetens hus i partnerskap med frivilligheten, næringslivet og andre offentlige aktører.	X	Ikke gjennomført.
Partnerskapet med Levanger Frivilligsentral og Levanger idrettsråd forsterkes og utvikles.	X	Pågår kontinuerlig.
Ta initiativ til å revitalisere Levanger sang og musikkråd, evt. etablere et nytt kulturforum for aktører innen frivillig, privat og offentlig kulturliv.	X	Levanger kulturforum er etablert og samarbeidsavtale med kommunen er inngått.

Levanger kommune – Tertialrapport - Gjennomføring av strategiene i kommuneplanens samfunnsdel  
Kommunens økonomiske situasjon pr. 31.08.2017

Statsstøtte til Frivilligsentralen legges inn i kommunens rammetilskudd fra 2017? Øremerking de første årene.	0,34	Gjennomført.
---	------	--------------

## 4. STATUS ØKONOMISK DRIFT. UTVIKLING I UTGIFTER OG INNTEKTER

### 4.1 Oppsummering av økonomisk situasjon pr 31.08.2017

	Regnskap 31.08.2017	Regnskap 31.08.2016	Endring 2016-2017	Justert årsbudsjett 2017	Forbruk i %	Regnskap 2016	Prognose 2017	Avvik just budsj og progn
<b>Hovedoversikt drift</b>								
Skatt på inntekt og formue	-278 703	-263 347	-15 356	-441 543	63,1	-452 141	-441 543	0
Inntektsutjevning	-51 926	-45 511	-6 415	-90 747	57,2	-78 812	-90 747	0
Rammetilskudd ekskl innt.utjevning	-325 472	-323 747	-1 725	-475 475	68,5	-466 324	-475 475	0
<b>Sum frie inntekter</b>	<b>-656 101</b>	<b>-632 605</b>	<b>-23 496</b>	<b>-1 007 765</b>	<b>65,1</b>	<b>-997 277</b>	<b>-1 007 765</b>	<b>0</b>
Eiendomsskatt	-30 005	-29 472	-533	-44 925	66,8	-44 201	-44 925	0
Kompensasjonstilskudd	-526	-458	-68	-4 500	11,7	-4 683	-4 500	0
Tidligere års overskudd/bruk av fond	-34 813		-34 813	-52 219	66,7		-52 219	0
Overført til kommuner	475		475	475	100	1 065	475	0
<b>Sum fellesinntekter</b>	<b>-720 970</b>	<b>-662 535</b>	<b>-58 435</b>	<b>-1 108 934</b>	<b>65,0</b>	<b>-1 045 097</b>	<b>-1 108 934</b>	<b>0</b>
Sum renter og avdrag (kommunal)	67 466	62 152	5 314	107 314	62,9	95 476	107 314	0
Kalkulatoriske avskrivninger	-14 209	-13 700	-509	-21 314	66,7	-20 229	-21 314	0
<b>NETTO RAMME</b>	<b>-667 713</b>	<b>-614 083</b>	<b>-53 630</b>	<b>-1 022 934</b>	<b>195</b>	<b>-969 850</b>	<b>-1 022 934</b>	<b>0</b>
Inndekn. tidl. års underskudd			0	0	0	0	0	0
Ekstraordinært vedlikehold/utstyr			0	0				0
<b>REST NETTO RAMME</b>	<b>-667 713</b>	<b>-614 083</b>	<b>-53 630</b>	<b>-1 022 934</b>	<b>65,3</b>	<b>-969 850</b>	<b>-1 022 934</b>	<b>0</b>
Lønnsoppgj/pensjonsøkning			0	12 410		0	12 410	0
Avsetning til fond	42 096	6 074	36 022	63 144	66,7	23 578	63 144	0
Bruk av fond	-1 369		-1 369	-2 054		-15 466	-2 054	
			0					
<b>REST NETTO RAMME</b>	<b>-626 986</b>	<b>-608 009</b>	<b>-18 977</b>	<b>-949 434</b>	<b>66,0</b>	<b>-961 738</b>	<b>-949 434</b>	<b>0</b>
<b>RAMMEFORDELING:</b>								
Politisk	3 941	4 010	-69	7 697	51,2	5 711	7 697	0
Rådmannen m/stab	7 957	6 899	1 058	11 662	68,2	11 275	11 662	0
Felleskostnader	13 651	18 368	-4 717	11 847	115,2	8 301	11 847	0
Kirker m.v	6 435	6 022	413	9 230	69,7	8 608	9 230	0
<b>Sum oppvekst</b>	<b>287 316</b>	<b>273 333</b>	<b>13 983</b>	<b>450 309</b>	<b>63,8</b>	<b>437 490</b>	<b>448 309</b>	<b>2 000</b>
- Oppvekst felles	122 094	114 539	7 555	190 674	64,0	176 031	186 174	4 500
- Barn-Familie	40 099	34 025	6 074	64 032	62,6	62 509	64 032	0
- Kommunale barnehager	3 495	5 275	-1 780	3 927	89,0	7 878	3 927	0
- Halsan	9 478	9 821	-343	14 188	66,8	14 997	14 788	-600
- Nesheim	17 088	17 183	-95	27 701	61,7	27 030	28 201	-500
- Skogn	22 775	22 462	313	35 869	63,5	36 035	37 169	-1 300
- Ekne	4 030	3 697	333	5 881	68,5	5 944	6 481	-600
- Åsen	12 871	12 416	455	20 141	63,9	19 721	20 141	0
- Ytterøy	4 526	3 978	548	6 960	65,0	6 717	6 960	0
- Frol	29 592	28 747	845	44 479	66,5	45 475	44 979	-500
- Levanger ungdomsskole	21 269	21 190	79	36 457	58,3	35 155	35 457	1 000
<b>Sum helse og omsorg</b>	<b>235 313</b>	<b>204 508</b>	<b>30 805</b>	<b>334 672</b>	<b>70,3</b>	<b>324 439</b>	<b>353 372</b>	<b>-18 700</b>
- Felles helse	0	1 077	-1 077	0		3 340	0	0
- NAV	13 086	12 466	620	20 562	63,6	20 418	20 562	0
- Hjemmetjenester	89 988	70 853	19 135	130 700	68,9	119 625	139 700	-9 000
- Habilitering	52 448	54 302	-1 854	81 318	64,5	81 035	81 818	-500
- Institusjon	79 790	65 810	13 980	102 092	78,2	100 021	111 292	-9 200
<b>Sum samfunnsutvikling</b>	<b>36 469</b>	<b>39 915</b>	<b>-3 446</b>	<b>73 455</b>	<b>49,6</b>	<b>60 820</b>	<b>66 455</b>	<b>7 000</b>
Innvandrertjenesten	-18 578	-14 311	-4 267	-1 390	-	-17 722	-11 390	10 000
Kultur	13 298	14 522	-1 224	24 135	55,1	22 748	24 135	0
Drift / anlegg	844	635	209	-1 335	-63,2	-2 522	-1 335	0
Bygg og eiendom	28 964	29 809	-845	40 918	70,8	45 039	42 918	-2 000
Kom. Teknikk (Vann,avløp)	185	-2 094	2 279	0		0	0	0
Kom. Teknikk (Vei,park,parkering)	11 756	11 354	402	11 127	105,7	13 277	12 127	-1 000
Innherred Samkommune	33 712	34 207	-495	50 562	66,7	52 874	50 562	0
<b>SUM RAMME</b>	<b>624 794</b>	<b>587 262</b>	<b>37 532</b>	<b>949 434</b>	<b>65,8</b>	<b>909 518</b>	<b>959 134</b>	<b>-9 700</b>
Driftsmargin/resultat	-2 192	-20 747	18 555	0		-52 219	9 700	-9 700

Det er relativt små avvik mellom prognose og justert budsjett ved de aller fleste enhetene. Unntaket er tre enheter som varsler store avvik, Institusjoner, Hjemmetjenesten og Innvandrer-tjenesten.

Institusjonstjenesten, som på bakgrunn av forsinkede åpninger av Staup helsehus og Stokkbakken omsorgssenter, har pådratt seg større driftskostnader enn budsjettet i 2017. Samtidig er også kostnadene knyttet til utskrivningsklare pasienter høyere enn budsjettet, men her er det gledelige prognoser framover, da kommunen i august og september ikke har hatt «overligger» på sykehuset. Til sammen utgjør merforbruket 9,2 mill kroner.

Hjemmetjenesten har hatt et stort trykk på sine tjenester på bakgrunn av dreiningen av tjenester som Levanger kommune har gjort for å redusere på institusjonsbaserte tjenester til fordel for en økt satsing på hjemmebaserte tjenester. Antallet timer tjenesteproduksjon har økt med 60 % i løpet av siste 18 måneder, og dette har ikke enheten greid å forespeile ved budsjettering og merforbruket anslås til 9 mill kroner.

Gledelig er det at Innvandrer-tjenesten igjen ser ut til å levere mindreforbruk i størrelsesorden 10 mill kroner. Dette skyldes i hovedsak at kommunen får merinntekt knyttet til integreringstilskudd, og at den økte bosettingen er driftet uten økt bemanning.

For å hindre et merforbruk totalt for kommunen pålegger rådmannen alle enheter å styre mot et forbruk på 99 % i 2017. Ytterlige kommentarer vedrørende økonomisk status er beskrevet i punkt 4.4.

Skattetallene fra SSB for perioden januar-august viser at kommunene fikk inn om lag 96,5 mrd. kr og fylkeskommunene om lag 20,2 mrd. kr i skatteinntekter. Dette er henholdsvis 3,9 og 2,9 prosent mer enn i samme periode i 2016.

Skatteveksten på årsbasis ble i statsbudsjettet for 2017 anslått til 1,5 pst for kommunene og 1,7 pst for fylkeskommunene. I revidert nasjonalbudsjett (RNB) ble vekstanslagene satt ned til henholdsvis 1,0 pst og 1,2 prosent. Veksten hittil i år ligger fortsatt godt over årsanslaget.

For Levanger kommunes del viser skatteinngangen ved utgangen av august en vekst i forhold til samme periode i 2016 på 2,9 %. Dersom vekstanslagene i RNB stemmer vil Levanger kommune motta om lag 2,0 millioner kroner mindre i skatteinntekter enn antatt i statsbudsjettet. Samtidig anslås lønnsveksten å bli en del lavere enn antatt ved fremleggelsen av statsbudsjettet. Denne lavere veksten anslås å dekke inn en nedgang i skatteinngangen. Både skatteinngang og effekt av lønnsoppgjør er det tidlig å si noe sikkert om ennå. Rådmannen velger med bakgrunn i dette å ikke foreslå justeringer av budsjettet på nåværende tidspunkt som følge av disse forholdene.

Prognosen for både eiendomsskatt og finansposter tilsier balanse ved årsslutt.

## Nye budsjettskjema 1A og 1B

Ved Kommunestyrets behandling av regnskap for 2016 i sak 41/17 ble nummerert brev fra revisjonen fremlagt. I brevet ble det påpekt at det ikke var sammenheng mellom de obligatoriske regnskapsskjemaene og det fremlagte regnskapet. Det er gjennom sommeren gjort endringer i hvordan kommunens regnskap bygges opp og presenteres, og på bakgrunn av dette legges justerte budsjettskjemaer frem til godkjenning som et vedlegg til saken.

Skjema 1A skal inneholde tjenesteuavhengige poster og disponeringer som kommunestyret selv fastsetter. Skjema 1B skal vise hvilke beløp som er delegert til enhetene å disponere.

Fram til nå har bruk av bundne fond, avsetning til bundne fond og generelle tilskudd fra staten som disponeres av enhetene vært med i skjema 1A. I samsvar med *forskrift om årsregnskap og årsberetning* og god kommunal regnskapsskikk flyttes disse nå til skjema 1B (jf. nummerert brev fra revisor i forbindelse med årsregnskap for 2016).

Etter denne endringen skal rammene til enhetene i skjema 1B bli de samme som vises i hovedoversikten og kommenteres i årsberetningen.

## 4.2 Budsjettjusteringer drift

- Det ble i [Kommunestyresak 34/17](#), vedtatt å endre vedtektene for kommunal bostøtte. Det forventes økte utbetalinger, og det settes derfor av 0,3 mill kroner i 2017. Finansieres av disposisjonsfondet.
- Kommunestyret behandlet i sak 40/17 regnskap for Trønderhallen Levanger KF. Rådmannen påpekte i saken at hallen har økonomiske utfordringer. Dette skyldes flere ting, men en stor del av forklaringen er økte kostnader knyttet til økte service- og driftsavtaler og vedlikeholdskostnader etter at garantiperioden på nyanlegget har gått ut. I tillegg har kommunens overføringer siden etableringen av hallen blitt redusert de siste årene selv om driftskostnadene har økt. Siden hallen ble åpnet har kommunens rentenivå sunket, og rådmannen finner det derfor naturlig at også hallens kapitalkostnader reduseres som følge av dette. Det foreslås at kommunens overføringsinntekt fra Trønderhallen reduseres med 0,65 mill kroner. Dette medfører tilsvarende redusert inntekt på området Felleskostnader. Det forutsettes at dette dekkes innen området budsjett.
- Det er budsjettert bruk av IA-fond på 0,125 mill kroner ved biblioteket. IA-fondet er et disposisjonsfond. All bruk av disposisjonsfond skal etter ny praksis føres på Finanstransaksjoner. Det foreslås derfor en budsjettendring slik at nettoramme til kulturenheten økes med 0,125 mill kroner og finanstransaksjoner reduseres tilsvarende. Denne endringen har ingen reell effekt, men må gjøres for å tilpasse budsjett/regnskap til reviderte budsjettskjemaer (jfr. ovenstående kommentar om skjema 1a og 1 b).
- Rådmannen foreslår å tilføre Institusjonstjenesten 9,2 mill kroner for pukkelkostnader knyttet til store strukturendringer innen helse. Det foreslås at dette skal tas av

disposisjonsfondet. I 2016 leverte helseområdet 10 mill kroner i mindreforbruk i stor grad som følge av forsinket oppstart, noe som bidro til den store avsetningen til disposisjonsfondet.

- Levanger kommune får tildelt 1,7 mill kroner i skjønnsmidler til kommuner som har en høy egenandel innenfor den statlige ordningen for ressurskrevende tjenester (toppfinansieringsordningen) samt til kommuner som har svært ressurskrevende brukere over 67. Ramma til Hjemmetjenestene okes med 1,0 mill kr og Institusjoner økes med 0,7 mill kroner og posten for rammetilskudd økes tilsvarende.
- I forbindelse med etablering av nye arbeidsplasser ved tilbakeføring av oppgaver fra samkommunen, må kontor møbleres slik at dette står klart til januar 2017. Kostnad estimeres til 0,9 mill kroner og foreslås finansiert av disposisjonsfond.
- Nedgang i antall barn med spesialpedagogisk hjelp i barnehager ble mindre enn forventet da budsjettet for 2017 ble lagt. Dette er lovpålagte oppgaver, og tjenesten gis på bakgrunn av sakkyndig vurdering og enkeltvedtak. Budsjettet på dette ansvaret må derfor justeres i tråd med aktiviteten. Det foreslås at kr. 840.000,- omdisponeres fra tilskudd til barnehager til området for spesialpedagogisk hjelp i barnehager.

### 4.3 Budsjettjusteringer investeringer

Rådmannen vil komme tilbake med egen sak vedrørende budsjettjusteringer etter en totalgjennomgang av alle investeringer i kommunen, men foreslår følgende justeringer nå ved 2. tertial:

- Inventar og utstyr Leirabekken. Fra og med 14/8-17 disponerer kommunen gamle Casa Musica sine lokaler som leietaker. Huset er tilpasset barnehagedrift, men inventar, digitalt utstyr, leker, arbeidsmateriell, uteutstyr mangler. Dette er utstyr som tas med når nye Frol barnehage står ferdig. Styrer på Frol har oversikt over hva som er nødvendig, og beregnet kostnadene på dette til 0,44 mill kroner. Det er utarbeidet detaljerte utstyrlister. Finansieres av tilskudd mottatt i forbindelse med utvidelse av Leira mottak i 2016.
- Det var budsjettert med kjøp av buss ved Staupshaugen verksted i 2016, men denne ble levert og betalt i 2017. Bussen foreslås nå rebevilget med 0,875 mill kroner. Finansieres av tilskudd mottatt i forbindelse med utvidelse av Leira mottak i 2016.
- I forståelse med Rinnleirets Venner har Levanger kommune sagt opp driftsavtalen som partene har seg imellom. I stedet kjøper en nå tjenester time for time av medlemmene. Driften krever ca 1,5 årsverk fordelt på flere aktører. Det søkes å utføre vedlikehold i størst mulig grad gjennom leieinntekter, men det er ikke realistisk å klare å gjennomføre alt vedlikehold på denne måten. Salg av bygning på Rinnleiret (gnr 253 bnr 34) i 2017 innbrakte kr 2.350.000,-. Beløpet foreslås avsatt i et vedlikeholdsfond til freda/verna bygninger på



Rinnleiret. Overskudd/underskudd av drift av leiren, overføres/belastes dette fond ved hvert års slutt.

#### 4.4 Økonomi, situasjonen i driften

##### Fellesområder

Ansvarsområde (Tall i tusen kr)	Regnskap 31.08.2017	Regnskap 31.08.2016	Endring 2016-2017	Justert årsbudsjett 2017	Forbruk i %	Regnskap 2016	Prognose 2017	Avvik just budsj og progn
Politisk	3 941	4 010	-69	7 697	51,2	5 711	7 697	0
Rådmannen m/stab	7 957	6 899	1 058	11 662	68,2	11 275	11 662	0
Felleskostnader	13 651	18 368	-4 717	11 847	115,2	8 301	11 847	0
Kirker m.v	6 435	6 022	413	9 230	69,7	8 608	9 230	0
<b>Sum fellesområder</b>	<b>31 984</b>	<b>35 299</b>	<b>-3 315</b>	<b>40 436</b>	<b>79,1</b>	<b>33 895</b>	<b>40 436</b>	<b>0</b>

Politiske områder forventes å gå i balanse ved årsslutt.

Rådmann med stab består av stabsfunksjoner og næring. Her forventes ikke avvik av vesentlig grad ved årets slutt.

Felleskostnader består blant annet av forsikringer, kontingenter og avsetning til lønnsoppgjør. Forbruket ser høyt ut ved 2. tertial, men skyldes mangelfull periodisering av store inntekter. Effekten av årets lønnsoppgjør er ved 2. tertial ikke kjent da lokale forhandlinger nå pågår. Det er fortsatt usikkerhet om budsjettet er tilstrekkelig.

Felleskostnader er alltid preget av usikkerhet da det er her premieavvik på pensjon bokføres og effekten av dette er ikke kjent før mot slutten av året. Sannsynligheten for at bevilget ramme er tilstrekkelig er imidlertid stor.

Ansvarsområdet kirker m.v inneholder utgifter som tilskudd til Sør-Innherad kirkelige fellestråd og andre trossamfunn. Her forventes ingen avvik ved utgangen av året.

## Oppvekst

Ansvarsområde (Tall i tusen kr)	Regnskap 31.08.2017	Regnskap 31.08.2016	Endring 2016-2017	Justert årsbudsjett 2017	Forbruk i %	Regnskap 2016	Prognose 2017	Avvik just budsj og progn
Oppvekst felles	122 094	114 539	7 555	190 674	64,0	176 031	186 174	4 500
Barn og familie	40 099	34 025	6 074	64 032	62,6	62 509	64 032	0
Kommunale bhg	3 495	5 275	-1 780	3 927	89,0	7 878	3 927	0
Halsan skole	9 478	9 821	-343	14 188	66,8	14 997	14 788	-600
Nesheim skole	17 088	17 183	-95	27 701	61,7	27 030	28 201	-500
Skogn skole	22 775	22 462	313	35 869	63,5	36 035	37 169	-1 300
Ekne skole	4 030	3 697	333	5 881	68,5	5 944	6 481	-600
Åsen skole	12 871	12 416	455	20 141	63,9	19 721	20 141	0
Ytterøy skole	4 526	3 978	548	6 960	65,0	6 717	6 960	0
Frol OS	29 592	28 747	845	44 479	66,5	45 475	44 979	-500
Levanger u-skole	21 269	21 190	79	36 457	58,3	35 155	35 457	1 000
<b>Sum oppvekst</b>	<b>287 316</b>	<b>273 333</b>	<b>13 983</b>	<b>450 309</b>	<b>63,8</b>	<b>437 490</b>	<b>448 309</b>	<b>2 000</b>

Oppvekstsektoren melder samlet sett et mindreforbruk på ca 2 mill kroner.

Det knyttes usikkerhet til prognosene som er beskrevet over, ettersom det er flere enhetsledere som ennå ikke har full oversikt over refusjoner og inntektsposter. Dette blir avklart i nærmeste framtid gjennom møter med økonomienheten og kommunalsjef. Enhetene har fått beskjed om å «skru igjen» på forbruk der det er mulig innenfor forsvarlig drift.

Man ser at budsjettert tilskudd til barnehager er mer enn tilstrekkelig i 2017. Det anslås at det ved utgangen av året vil være et underforbruk på akkurat disse postene på 4-6 millioner kroner. Imidlertid er det andre områder innen fellesområdet på oppvekst som har høyere kostnader enn antatt. Dette gjelder særlig kostnader knyttet til spesialundervisning ved friskolene spesialundervisning for barn i fosterhjem i andre kommuner, ettersom dette påvirkes direkte av tiltak i barneverntjenesten.

**Barn og familie (BaFa)** forventer regnskap i henhold til budsjett ved årets slutt ved alle avdelinger, bortsett fra på barneverntiltak utenfor hjemmet, hvor det varsles om et forventet overforbruk både ved 1. og 2. tertial. Det er gjennomført/ forberedt flytting av flere barn i inneværende periode enn hensyntatt i budsjettet. Dette kan i verste fall medføre et overforbruk på ca. 3,6 mill kroner. Rådmannen pålegger enheten å justere driften slik at de ved årets slutt leverer et regnskap i balanse.

**Kommunale barnehager** forventer samlet sett balanse ved årets slutt, forutsatt at budsjettet for spesialpedagogisk hjelp justeres i tråd med tiltak etter vedtak. Tilskudd til minoritetspråklige fra staten er betraktelig redusert. Dette får store konsekvenser for Ytterøy og Staup barnehager, og det kan være aktuelt med kompensasjon gjennom integreringstilskudd.

**Enhet barnehage** ligger høyt i forhold til forbruk pr. 2. tertial av følgende årsaker:

Endringer i drift i Åsen barnehage, og omplussing av overtallige ansatte til Leirabekken har kostet mer i lønnsutgifter en budsjettet. Ledig kapasitet i Okkenhaug barnehage, tilsvarende 4 plasser betyr redusert inntekt, men ikke reduserte årsverk (forsvarlighet ved drift av en avdeling). Frol med Leirabekken har gitt økt aktivitet. For å få Leirabekken i drift er det satt inn ekstra lederressurs for en periode.

Det er et overforbruk på lønn for spesialpedagogene i barnehagene. 11 barn begynte på skolen denne høsten, og det var forventet en nedgang i behov som ville balansere forbruket det første halvåret. Nedgang i antall barn ble mindre enn forventet, ettersom det har kommet til nye barn med behov for spesialpedagogisk hjelp. Inneværende barnehageår er det 23 barn med vedtak om spesialpedagogisk hjelp mot 29 barn forrige barnehageår. Dette er lovpålagte oppgaver, og tjenesten gis på bakgrunn av sakkyndig vurdering og enkeltvedtak. Budsjettet på dette ansvaret må derfor justeres i tråd med aktiviteten. Det foreslås at kr. 840.000,- omdisponeres fra tilskudd til barnehager til området for spesialpedagogisk hjelp i barnehager.

**Kommunale grunnskoler:** Regnskapstallene for perioden viser at skolene Halsan, Nesheim, Skogn, Ekne og Frol ligger utenfor periodisert budsjett, og det meldes om avvik ved disse skolene på ca 4 mill. Avvikene relateres til flere klasser og økte lønnsutgifter, i tillegg til mange enkeltelever som krever ekstra voksendekning av ulike årsaker, noe som igjen kan spores i kommunens kvalitets/avvikssystem. Ved Frol barneskole knyttet det usikkerhet til finansieringsordninger for minoritetsspråklige elever og med nye elever på «TOA» som det ikke er tatt tilstrekkelig høyde for da budsjettet for 2017 ble lagt. Rådmannen pålegger skolene å justere driften slik at de samlet sett ved årets slutt leverer et regnskap i balanse.

## Helse og omsorg

Ansvarsområde (Tall i tusen kr)	Regnskap 31.08.2017	Regnskap 31.08.2016	Endring 2016-2017	Justert årsbudsjett 2017	Forbruk i %	Regnskap 2016	Prognose 2017	Avvik just budsj og progn
Felles helse	0	1 077	-1 077	0		3 340	0	0
NAV	13 086	12 466	620	20 562	63,6	20 418	20 562	0
Hjemmetjenester	89 988	70 853	19 135	130 700	68,9	119 625	139 700	-9 000
Habilitering	52 448	54 302	-1 854	81 318	64,5	81 035	81 818	-500
Institusjon	79 790	65 810	13 980	102 092	78,2	100 021	111 092	-9 200
<b>Sum helse</b>	<b>235 313</b>	<b>204 508</b>	<b>30 805</b>	<b>334 672</b>	<b>70,3</b>	<b>324 439</b>	<b>353 172</b>	<b>-18 700</b>

## Institusjonstjenester

Enheten har flere avdelinger som i stor grad er berørt av den omstilling som skjer og har skjedd de siste årene. Dette påvirker både tjenesteproduksjon og økonomi. En gjennomgang av det enkelte ansvarsområde, viser følgende status i f.h.t. vedtatte planer.

Driften er i all hovedsak gått uten større avvik og etter de planer og mål for virksomheten som er satt. Dette betyr ikke at det har oppstått utfordringer underveis som har fått konsekvenser for regnskapet. Det aller meste av merforbruket er derfor bufferkostnader/engangskostnader som ikke vil bli med inn i 2018.

- a) Mangel på kapasitet og kompetanse har medført et reelt merforbruk for ekstra liggedøgn for utskrivningsklare pasienter på kr 3,3 mill kroner. Kommunen har hatt et enormt press på tjenestene sine, og med sammenfall av avviklinger, ny-åpninger og ikke full kapasitet, har mange pasienter blitt liggende på sykehuset. Det er gledelige prognoser framover, da det i juli ble brukt kr 448 000,- og i august 152 000,- mens kommunen i august og hittil i september ikke har hatt «overliggere» på sykehuset.
- b) Skogn Helsetun. Tjenesteproduksjon og drift i lengre tid enn planlagt og budsjettet. Helsetunet avviklet 25 april. 40 pasienter ble flyttet på, og mange ansatte har byttet tjenestested. Avvik i lengde på driften skyldes utsettelse på åpning av Stokkbakken omsorgssenter, der de fleste pasienter og ansatte skulle flyttes til. Merforbruk på ca. 3, 4 mill. kroner.
- c) Breidablikktunet sykeheim skulle etter planen stenges fra januar 2017. Da det likevel ble drift her ut januar, grunnet utsatt åpning av Staup helsehus, påløpte 2,5 millioner kroner.
- d) Staup Helsehus. Tjenesteproduksjon ble høyere enn planlagt og forventet. Ikke samsvar mellom nivå på tjenestene og dimensjonering av bemanning. Raskere full drift enn ønskelig og planlagt. Ser ut til at det etter sommeren har stabilisert seg i f.h.t. mengde tjenester og antall pasienter. Derfor er også bemanningen lettere å beregne. Rekrutteringen er over og en styrer med faste ansatte uten det samme behovet for vikarer.

Merforbruk skyldes i hovedsak overtid og ekstra arbeid på mange vikarer for å kunne bemanne en større produksjon enn forventet. I tillegg er det anskaffet nødvendig utstyr og inventar det ikke var tatt høyde for i budsjettet.

## Pukkelkostnader i en overgang

Prognosen ved årets slutt ser ut til å ende på et merforbruk spesielt innen tre områder, jfr kommentarer ovenfor.

Tabellen viser regnskap, budsjett og reelt avvik på disse avdelingene:

	Regnskap	Budsjett inkl. endring	Avvik
Utskrivingsklare pasienter	3,8	0,5	-3,3
Skogn Helsetun	10,0	6,6	-3,4
Breidablikktunet Institusjon	1,8	0,0	-1,8
Nattjeneste BBT	0,7	0,0	-0,7
<b>SUM</b>	<b>16,2</b>	<b>7,1</b>	<b>-9,2</b>

Dette er avvik som det dessverre ikke er mulig å gjøre noe med, og rådmannen foreslår derfor at Institusjoner blir tilført 9,2 mill kroner for å dekke disse pukkelkostnadene. I 2016 leverte helseområdet 10 mill kroner i mindreforbruk, noe som bidro til den store avsetningen til disposisjonsfondet dette året.

I forhold til kommunens venteliste, (jmf ny forskrift), så er det pr i dag 10 stykker som venter på heldøgns omsorgsplass. Dette presser kapasiteten på Staup, og det viktigste tiltaket for å løse dette, er så raskt som mulig få åpnet nye Breidablikktunet med 20 ekstra heldøgns omsorgsplasser. Da vil kapasiteten på Staup kunne brukes mer målrettet, og en slipper «propper» i systemet som forhindrer uttak fra sykehuset.

## NAV

Enhetens regnskap ligger innenfor budsjett per 2 tertial.

Prognose pr 31.12.17. forteller at enhet, ut fra de forliggende opplysninger, vil være i balanse ved årets slutt. Usikkerhet er knyttet til posten for økonomisk sosialhjelp som i seg selv går mot et betydelig merforbruk.

## Hjemmetjenester

Grunnet utsatt oppstart av nye tjenester i avdeling Eplehagen i 2016, gav regnskapene for avdeling et fordreid bilde av helårsbehovet i avdelingen. Dette har avdelingen og enheten dratt med seg inn i 2017, noe som har medført en underbudsjettering av avdelingen i f.h.t. kostnader for helårsdrift.

Bofelleskapet Åsveien 7 ble avviklet våren 2017, de midlene som her ble fristilt skulle bidra i finansieringen av avdeling Stokkbakken. Når regnskapene for Åsveien 7 er avsluttet, er bidraget til avdeling Stokkbakken lavere enn forventet. Dette har medført at Stokkbakken mangler betydelig finansiering for 2017. Dette henger også sammen med at oppbemanning ikke tok høyde for at alle rommene måtte tas i bruk i 2017.

Ved avviklingen av Skogn helsetun og Åsveien fikk noen medarbeidere tildelt hjemler som i utgangspunktet var lavere enn den stillingsstørrelsen de hadde i kommune. Dette medførte krav om økte stillinger, samt at det også ble reist en rekke krav etter AML §§14.4a og 14.9. Dette har medført at antallet hjemler i enkelte avdelinger er høyere enn hva bemanningsplanene tilsier. Totalt i enheten utgjør dette 4,16 årsverk.

Rammeavtalen for turnusarbeidere i helse som gir ekstra godtgjøring for ekstra helgearbeider har medført kr. 180.000 i merutgifter.

Det forventet et merforbruk ved årets slutt på mellom ca 9 mill kroner.

#### **Tiltak som skal iverksettes for å redusere underskuddet:**

- Innstramming i innleie, kutt i timer på vakter, holde vakter ledige.
- Innkjøpsstopp av alt som ikke trengs for en forsvarlig drift.
- Stopper kurs og konferanse deltagelses
- Økt salg av produkter fra kontakten
- Økt salg ved Skogn helsetun, HUNT
- Økt verdiskapning lærlinger og «menn i helse»

#### **Habilitering**

Tjenesteproduksjonen er relativt stabil i f.h.t. antall tjenestemottakere og ansatte. Behov for ekstra ressurser i perioder fører til økte lønnsutgifter i deler av tjenesten. Dette gjelder i hovedsak omsorgsbaser hvor behovet for tjenester ikke er statisk, hvor merforbruk ligger på ekstra innleie og overtid. Merforbruk er vanskelig å estimere, gitt den beskrivelsen ovenfor og usikkerhet rundt behov.

Utgifter knyttet opp mot omsorgslønn og støttekontakter er i utgangspunktet kjent som underbudsjettet, noe også regnskap viser. Totalt for disse tjenestene vil merforbruket bli ca. 1,3 mill kroner. Utgifter knyttet til støttekontakt og omsorgslønn vil fortsette ut året på grunn iverksatte vedtak.

#### **Prognose**

Overforbruk knyttet opp mot omsorgslønn og støttekontakt, samt at det foreløpig ikke er laget prognose for inntekt ressurskrevende tjenester, gjør prognosen usikker. Et overforbruk på ca 0,5 mill. er nok realistisk.

Det utføres i dag i hovedsak basistjenester knyttet opp mot vedtak, mange av disse er ressurskrevende tjenester. Det er svært vanskelig å se for seg besparelser knyttet opp mot lønnsutgifter her. For øvrig vil innkjøp som ikke er strengt nødvendig bli redusert.

## Litt om «ressurskrevende tjenester» og Levanger kommune.

Begrepet «ressurskrevende tjenester» er brukt fordi statsbudsjettet bygger inn en tilskuddsordning til kommunene hvor staten går inn og kompenserer for store utgifter til tjenester rettet mot enkeltbrukere. Ordningen er slik at lønnsutgifter beregnes ut fra vedtaket til enkeltbruker med lønnsnivået i aktuell base som variabel. Dersom disse utgiftene overstiger ca. 1,1 mill. for tjenestemottaker uten PU-diagnose og ca. 1,6 mill. for tjenestemottaker med PU-diagnose, så dekker tilskuddet 80 % av lønns- og pensjonskostnadene ut over denne terskelen. Slik det er i Levanger kommune så har tilskuddet økt fra ca. 20 mill. i 2013 til litt i underkant av 60 mill. i 2016. Denne tredoblingen i lønnsutgifter (fra ca. 40 mill. i 2012 til 110 mill. kroner i 2016) gjelder tjenester til de aller svakeste innbyggerne. Dette tjenesteområdet er også av stor interesse for Fylkesmannen som på selvstendig grunnlag fører tilsyn og omstøter vedtak dersom Fylkesmannen opplever at kommunen ikke gir mange nok timer eller at kvaliteten på tjenestene er for dårlig. Statsbudsjettet (grønt hefte) stiller opp en beregning hvor antallet registrerte med psykisk utviklingshemming i Levanger kommune tilsvarer et utgiftsnivå til tjenester på området som ligger hele 38 % over sammenlignbare kommuner. At tilskuddene forsvinner når bruker fyller 67 år er også en stor utfordring, da noen av disse menneskene ofte har langt større behov for tjenester i alderdommen. Kommunen har i september 2017 fått innvilget 1,7 mill tilskudd av tilbakeholdte skjønnsmidler som en delvis kompensasjon av høy egenandel og at det ikke er et statstilskudd for tjenester til brukere over 67 år.

Når en slik pasient faller fra (dødsfall og flytting) mister kommunen tilskuddet etter én måned. Arbeidsavtalene til de ansatte er selvsagt ikke tilpasset slike raskt skiftende behov, og det er derfor svært vanskelig å budsjettere både inntekter og utgifter knyttet til ressurskrevende tjenester.

## Kultur, næring, innvandertjenesten og tekniske områder

Ansvarsområde (Tall i tusen kr)	Regnskap 31.08.2017	Regnskap 31.08.2016	Endring 2016-2017	Justert årsbudsjett 2017	Forbruk i %	Regnskap 2016	Prognose 2017	Avvik just budsj og progn
Innvandertjenesten	-18 578	-14 311	-4 267	-1 390	-	-17 722	-11 390	10 000
Kultur	13 298	14 522	-1 224	24 135	55,1	22 748	24 135	0
Drift / anlegg	844	635	209	-1 335	-63,2	-2 522	-1 335	0
Bygg og eiendom	28 964	29 809	-845	40 918	70,8	45 039	42 918	-2 000
Kom. tekn. (vann, avløp)	185	-2 094	2 279	0		0	0	0
Kom. tekn, veg, park, parkering	11 756	11 354	402	11 127	105,7	13 277	12 127	-1 000
<b>Sum samfunnsutvik</b>	<b>36 469</b>	<b>39 915</b>	<b>-3 446</b>	<b>73 455</b>	<b>49,6</b>	<b>60 820</b>	<b>66 455</b>	<b>7 000</b>

## **Innvandrertjenesten**

Ved Innvandrertjenesten forventes et mindreforbruk på minst 10 mill kroner. Dette skyldes i hovedsak at kommunen får merinntekt knyttet til integreringstilskudd, og at den økte bosettingen er driftet uten økt bemanning.

Det vil bli foretatt overføringer til andre enheter ut ifra dokumenterte behov som det ikke var tatt høyde for i budsjettet for 2017.

På Levanger voksenopplæring har både utgifter og inntekter har vært større enn budsjettet. Det skyldes høyt elevtall. Skolen har vært nødt til å bruke mer penger på engasjement enn budsjettet, men det forventes likevel balanse ved årets slutt.

Den økonomiske statusen ved Leira er god og ser ut til å vare resten av året. Leira har hatt høyt belegg og ekstra inntekter på grunn av de ekstra stykkprisplassene UDI nå benytter.

## **Kultur**

Enhetens tjenestetilbud og aktivitet er i samsvar med budsjettet for 2017. Der det er avvik i regnskapet i forhold til budsjett er dette kjent. Det er ingen planlagte aktivitetsendringer som vil ha konsekvenser i forhold til vedtatt budsjett. Prognosen for 31.12.17 er at enheten holder seg innenfor budsjetttrammen.

## **Drift og anlegg**

Enheten har fortsatt fokus på lavest mulige driftskostnader, høy aktivitet, utnyttelse og fornyelse av biler og maskinpark. Fakturering etter medgått tid, og mye av arbeidet utføres for selvkostkapitlene der det ikke regnes inn fortjeneste. Her forventes regnskap i balanse med årsbudsjettet.

## **Bygg og eiendom**

Den økonomiske situasjonen på avdelingen er vanskelig. Det er stor aktivitet, og det registreres stort behov for vedlikehold og tilpasninger av driftsmessige hensyn.

Slik det ser ut pr. 2. tertial vil det bli et overforbruk i slutten av året. Redusert inntekter fra administrering av prosjekter (som vet hvert års slutt belastes investeringsregnskapet) vil bli merkbart.

For enheten det alltid tiltak opp som følger av endringer i driften på andre tjenestesteder. For eksempel må skoler tilpasses når man ser det endelige elevtallet og det samme i barnehagene. Slike endringer er ikke hensyntatt i budsjettene.

Prognosen ser ut til å gi et merforbruk på ca. 2 mill kroner.



For at enheten skal gå i balanse er en nødt til å si nei til endringer/tilpassinger som ønskes av de andre enhetene. Skal endringer gjøres må de kostnadsberegnes og midler bevilges i forkant.

Den totale aktiviteten må reduseres. Det må strammes inn på kommunens øvrige enheters ønsker om å få utført tiltak. Kun det nødvendige må prioriteres for at enheten kan redusere overforbruket ved utgangen av året.

### **Kommunalteknikk**

**Veg:** Reis Smart belastes budsjettet her, men tilsagn fra Miljødirektoratet på Klimasats vil delfinansiere kostnadene og er forutsatt i prognosen. Forbruket til vintervedlikeholdet, brøyting/strøing har vært langt høyere enn beregnet, ref rapportering for 1.tertial. Spesielt på strøing har hyppigheten vært økende og en ser en tendens til at det blir mer og mer is på vegene. Kravet fra brukerne er også større. Flere sykler på helårsbasis og dette krever et langt bedre driftsopplegg på gang-/sykkelveger enn tidligere. Flere veger/gangveger/parker/belysning er utbygd de senere år med et større drift/vedlikeholdsbehov. Anleggene har også fått en del «kompliserte» løsninger som krever et langt strengere krav til drift, også med hensyn til utstyr som må benyttes.

På bakgrunn av ovennevnte ser rådmannen det som vanskelig å bringe driften i balanse for 2017, og realistisk prognose er et overforbruk på 1 mill. Det vil bli iverksatt tiltak (reduisert vedlikehold) for å forsøke å redusere overforbruket.

**Friområder/Friluftsområder:** Her er det generelt større aktivitet enn tidligere år med blant annet vedlikehold av lekeplasser, felling av trær og etablering av stier. Det anslås likevel balanse ved årsslutt.

**Vann- og avløpsregnskapet** er selvkost og vil komme i balanse ved årets slutt.

**Tomteutvikling** finansieres i sin helhet ved salg av tomter.

Prognose for kommunalteknikk pr 31.12.2017 er at enheten samlet får et overforbruk på 1 mill. som er relatert til veg.

## **5. INVESTERINGER.**

### **5.1 Status investeringer**

Tiltakene er beskrevet i Økonomiplanen 2017-2020.

Investeringene går i all vesentlighet som planlagt. Rådmannen vil komme tilbake med egen sak vedrørende budsjettjusteringer etter en totalgjennomgang av alle investeringer i kommunen.

## **6. FINANSFORVALTNING**

### **6.1 Kort sammendrag**

Norges Bank holdt på sitt siste rentemøte (juni) styringsrenten uendret (0,5%) og videreførte sitt nøytrale bias. I forwardkurven prises det inn en forsiktig økning i den korte renten gjennom 2018 og 2019. Sysselsettingen synes å ta seg opp og aktiviteten i oljenæringen spås å øke i 2018. Reguleringene innført overfor bankene for å dempe boligprisveksten synes å virke, da prisveksten avtar. Margintillegget på lån med kommunal- og fylkeskommunal risiko har falt i 2. tertial. Kommunalbanken har meldt reduksjon i kredittmarginen med 0,10 prosentpoeng til 0,6% fra neste renteregulering. Totalt utgjør samlet låneportefølje 2.526 millioner pr. 31. august. Lånene er etablert i Kommunalbanken, KLP, Husbanken og via verdipapirmarkedet. Porteføljens gjennomsnittlige rente er 2,00%. Andelen fast rente utgjør 24%. Kommunen har ett lån som forfaller de neste 12 måneder og volumet på dette utgjør 393 millioner (16% av låneporteføljen). Gjennomsnittlig tid til forfall på alle lån er 14,4 år og porteføljens durasjon er 0,87 år. Samlet finansiell risiko vurderes å være tilfredsstillende. Det har ikke forekommet brudd på kommunens finansreglement i 2. tertial.

Hele rapporten er vedlagt saken.

## 6.2 Avviksanalyse låneportefølje – nøkkeltall

Rapport "Nå" : 31. august 2017  
Rapport "Forrige" : IMM juni 2017

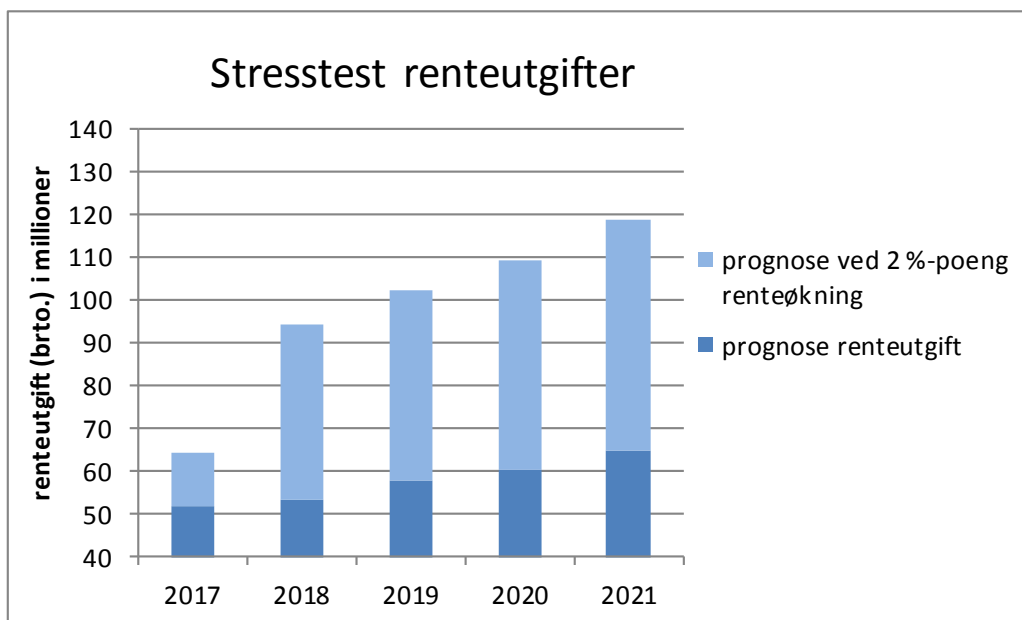
Sammensetning av passiva:	Nå	Forrige		Krav/limit
Andel lån med fast rente:	24 %	23 %	Maksimum	80 %
Andel lån med flytende rente:	76 %	77 %	Maksimum	80 %
herav rentesikret for (resten av) 2017	0 %	0 %		
herav rentesikret for 2018	0 %	0 %		
Gjennomsnittlig durasjon (år)	0,87	0,9	Min./makskrav:	0-4 år
Rentefølsomhet (%)	0,86	0,89		
Utløpsår lengste rentebinding	2023	2023	Maksgrense	
Andel største enkeltlån i porteføljen:	17 %	17 %	Maksimalgrense:	35 %
Gjennomsnittlig porteføljerente:	2,00 %	2,00 %		
Anslag renteutgift 2017 (mill. kroner)	51,87	53,14	Budsj. renteutg.	
Anslag renteutgift 2018 (mill. kroner)	53,14	56,36		
Innløsningsverdi rentesikring (i prosent). Negativ verdi kommer i tillegg til pari kurs, mens positiv verdi kommer til fradrag til pari kurs.	-1,10 %	-1,15		
Innløsningsverdi renteswapper (i mill kroner). Negativ verdi kommer i tillegg til pålydende gjeld, mens positiv verdi kommer til fradrag til pålydende gjeld	-28	-29		
Innløsningsverdi FRA-sikring (mill. kr )	0	0		
Lån som skal refinansieres innen 1 år (andel i %)	16	16	Maksgrense	40 %

### Kommentar til "vesentlige markedsendringer":

Fallende marginer på lån med kommunal- og fylkeskommunal risiko i 2. tertial.

### 6.3 Stresstest

Tabellen viser beregnede brutto renteutgifter for perioden frem til 2021 (mørk farge). Det er også illustrert hvordan en kraftig renteoppgang (2 prosentpoeng) vil påvirke renteutgiftene i låneporteføljen (lys farge).



En renteoppgang vil også ha betydning for selvfinansierende lån og aktivside. Det ikke tatt høyde for slike forhold i beregningen ovenfor.

## 7. ORGANISASJON

### 7.1 Sykefravær

Enhet/område	2.tertiat 2014	2. tertial 2015	2. tertial 2016	2. tertial 2017		
	Totalt	Totalt	Totalt	Totalt	1-16 dager	>=17 dager
Rådmannen m/fellestjenester	1,2 %	4,6 %	1,1 %	0,2 %	0,2 %	0,0 %
<b>Oppvekst</b>	<b>4,9 %</b>	<b>5,4 %</b>	<b>5,0 %</b>	<b>3,7 %</b>	<b>1,1 %</b>	<b>2,6 %</b>
Kommunale barnehager	7,5 %	6,1 %	6,0 %	4,7 %	1,5 %	3,2 %
Halsan skole	5,9 %	5,6 %	3,5 %	2,6 %	1,5 %	1,1 %
Nesheim skole	3,0 %	3,0 %	3,2 %	3,6 %	1,1 %	2,5 %
Skogn skole	4,2 %	2,2 %	5,3 %	4,3 %	0,9 %	3,4 %
Ekne skole	8,3 %	10,6 %	3,0 %	2,1 %	2,1 %	0,0 %
Åsen skole	6,5 %	1,8 %	1,8 %	2,0 %	0,6 %	1,4 %
Ytterøy skole	0,5 %	3,3 %	3,0 %	1,1 %	0,3 %	0,8 %
Frol skole	4,0 %	8,6 %	5,4 %	4,7 %	1,2 %	3,5 %
Levanger ungdomsskole	2,8 %	3,1 %	4,4 %	2,1 %	0,7 %	1,4 %
Barn og familie	5,1 %	2,3 %	5,8 %	3,8 %	0,7 %	3,1 %
<b>Helse og velferd</b>	<b>9,5 %</b>	<b>9,0 %</b>	<b>7,6 %</b>	<b>7,9 %</b>	<b>2,2 %</b>	<b>5,7 %</b>
Hjemmetjenester	9,1 %	7,2 %	7,6 %	6,8 %	1,7 %	5,1 %
Habilitering	8,3 %	7,6 %	7,2 %	9,2 %	3,1 %	6,1 %
Institusjon	9,0 %	8,6 %	7,1 %	10,8 %	1,6 %	9,2 %
NAV	1,6 %	11,0 %	5,5 %	3,6 %	0,4 %	3,2 %
<b>Samfunnsutvikling</b>	<b>7,4 %</b>	<b>5,7 %</b>	<b>7,1 %</b>	<b>5,4 %</b>	<b>1,4 %</b>	<b>4,0 %</b>
Innvandrertjenesten	4,3 %	5,6 %	5,4 %	5,1 %	1,6 %	3,5 %
Kultur	6,7 %	3,0 %	9,5 %	1,2 %	1,2 %	0,0 %
Drift og anlegg	0,9 %	0,1 %	6,5 %	6,1 %	0,2 %	5,9 %
Bygg og eiendom	9,5 %	7,4 %	7,3 %	8,1 %	1,9 %	6,2 %
Kommunalteknikk	6,1 %	2,3 %	5,0 %	1,3 %	1,3 %	0,0 %
<b>Totalt:</b>	<b>6,3 %</b>	<b>6,0 %</b>	<b>6,0 %</b>	<b>5,7 %</b>	<b>1,6 %</b>	<b>4,1 %</b>

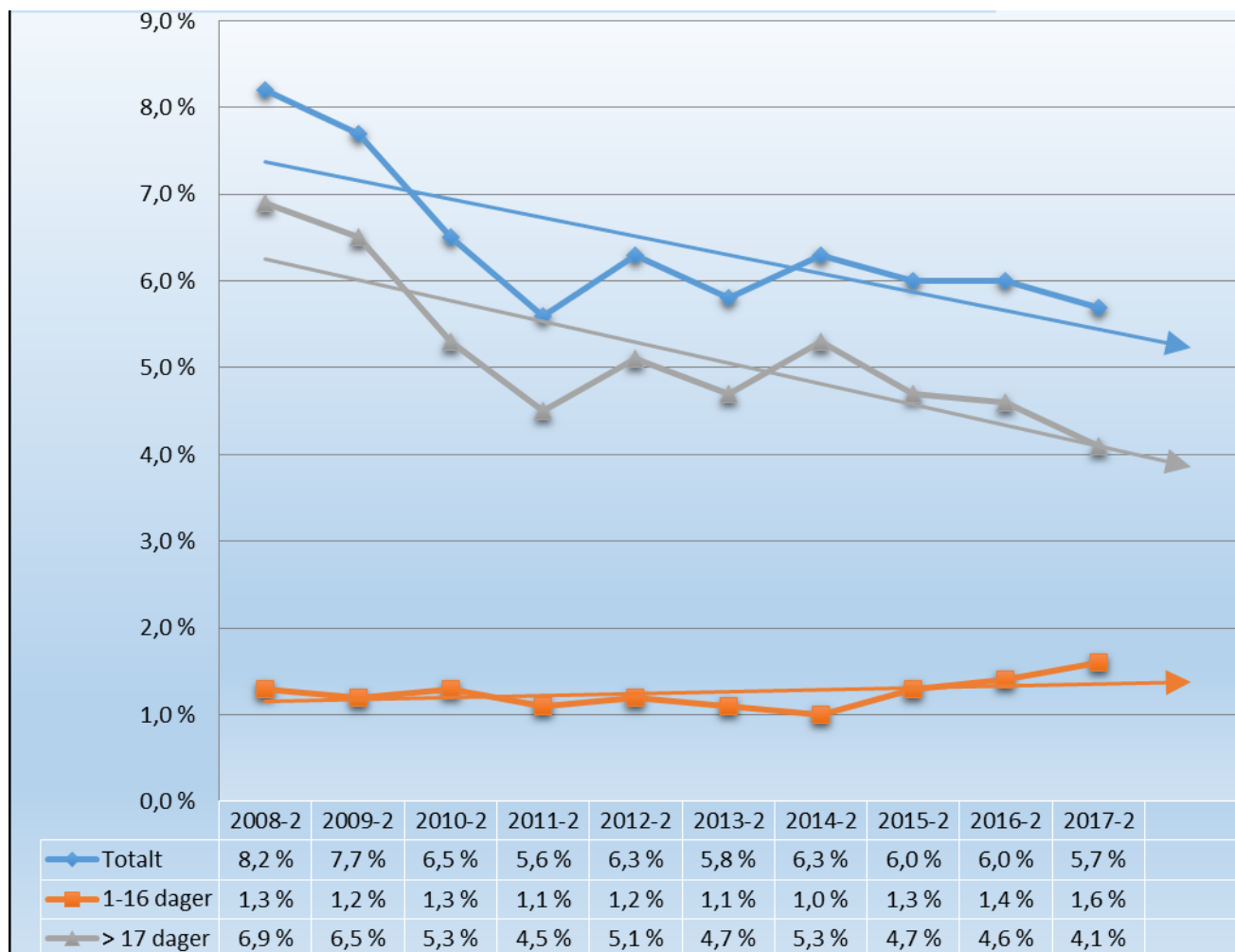
I Levanger kommune rapporteres sykefraværet for hvert tertial. Fraværet som registreres er egenmeldinger og legemeldt sykmeldinger. Kommunen har inngått IA-Avtale, og ansatte kan da bruke inntil 3 ganger 8 egenmeldingsdager. Ca. halvparten av de ansatte bruker fremdeles sykmelding i disse 8 dagene, selv om det ikke er nødvendig. En økt bruk av egenmelding i denne perioden, og nær dialog med leder, kan være med på å redusere sykefraværet ytterligere. Sykefravær varierer med årstiden. Det går naturlig opp mot vinter og mørketid, og går så ned mot lys, varmere årstid og muligheten for ferie. Dette er likt i hele landet. Sykefraværet for 2. tertial vil normalt sett være lavere en fraværet i 1. tertial.

Sykefraværet for 2. tertial 2017 sammenlignes derfor med 2. tertial i tidligere år. Levanger kommune har et sykefravær på 5,7 % i 2. tertial 2017. Trenden viser at det totale fraværet i Levanger kommune går jevnt nedover. Korttidsfraværet har økt litt de siste årene. Dette kan tolkes

positivt. I stedet for at ansatte er syke og presser seg for lenge i jobb, slik at det oppstår et langtidsfravær, så kan en økt bruk av egenmeldinger redusere langtidsfraværet.

Sammenlignet med Verdal kommune, i de siste årene, så har Levanger hatt ett noe lavere sykefravær. 2. tertial 2017 har Verdal 0,1 prosent lavere fravær enn Levanger kommune.

Områdene innen Helse og velferd har generelt sett det høyeste fraværet i kommunen.



## 8. KOMMUNALE FORETAK

Etter et vanskelig regnskapsår i 2016 viser Trønderhallen bedre resultater etter 2.tertial enn budsjettet. Regnskapet viser et mindreforbruk på ca. 0,4 mill kroner etter 2.tertial 2017. I 2016 var resultatet på samme tidspunkt et merforbruk på ca. 0,6 mill. kroner.

Inntektsmessig ligger man godt an, både billettinntekter og salg ligger over fjorårets nivå med hhv. 8 og 6% økning. Hallen vil ha mindre inntekter på arrangement i 2017 enn 2016, men ettersom man

Øker langt mer på andre poster vil totalen bli positiv. Kostnadmessig rapporteres det at man har kontroll på. På enkelte poster er det imidlertid grunn til å følge ekstra med framover. Det går hovedsakelig på service- og vedlikeholdskostnader, men også energikostnadene er usikre. På grunn av at konto for service- og vedlikehold ikke periodiseres, og at serviceavtaler og fakturaer kommer ustrukturert året igjennom er det fortsatt knyttet usikkerhet til totalresultatet ved årets slutt.

Det er i hallens budsjett for 2017 satt som forutsetning at overføringene til Levanger kommune reduseres som følge av lavere kapitalkostnader.